

Corrientes, 2025



Corrientes:

dimensión económica del espacio geográfico

Propuestas para el aula
Nivel Secundario



CORRIENTES
somos todos!

Ministerio de Educación de la Provincia de Corrientes
Dirección de Planeamiento e Investigación Educativa
Subsecretaría de Contenidos Audiovisuales



AUTORIDADES

Dr. Gustavo Valdés

Gobernador de la Provincia de Corrientes

Lic. Práxedes Ytati López

Ministra de Educación de la Provincia de Corrientes

Dr. Julio César de la Cruz Navías

Subsecretario de Gestión Educativa

Dra. María Paula Buontempo

Subsecretaria de Contenidos Audiovisuales

Dra. Pabla Muzzachiodi

Secretaria General

Lic. Julio Fernando Simonit

Director de Planeamiento e Investigación Educativa

Dr. Félix Ignacio Contreras

Presidente de la Junta de Geografía

Esp. Florencia Zavattiero

Coordinadora del proyecto

Ditmar Bernardo Kurtz

Coordinador del equipo INTA

Autores:

Dr. Félix Ignacio Contreras

Dra. Verónica Lorena Romero

Lic. Marcos Roth

Lic. Néstor Gómez

Esp. Florencia Zavattiero

Prof. Marta Liliana Cendra

Prof. Ricardo Daniel Fuglistaler

Prof. Romina Luisa Pared

Prof. Mónica Andrea Roldán

Prof. Gloria Espinoza

Prof. Sandra Anahí Acuña

Diseño Gráfico:

Juliana Grebe



ÍNDICE

Palabras liminares de la Ministra de Educación.....Pág. 04

GANADERÍA

Ganadería bovina en la provincia de CorrientesPág. 06

Ganadería ovina en la provincia de Corrientes:
una actividad que perdura en el tiempo.....Pág. 15

Producción Bubalina en la provincia de Corrientes .Pág. 18

YERBA MATE

La yerba mate en la provincia de CorrientesPág. 22

TE

El cultivo de té en Argentina y en CorrientesPág. 36

ARROZ

El cultivo de arroz en CorrientesPág. 40

TABACO

El cultivo de tabaco en la provincia de Corrientes.Pág. 46

CÍTRICOS

La citricultura en la provincia de Corrientes.....Pág. 52

FRUTALES

Producción de frutales (no cítricos) en Corrientes.....Pág. 58

FORESTACIÓN

Actividad forestal en la provincia de Corrientes.....Pág. 62

TURISMO

La actividad turística en la provincia de Corrientes:
Panorama general al 2025Pág. 68

Propuestas innovadoras con Inteligencia ArtificialPág. 78

BibliografíaPág. 79



PALABRAS LIMINARES DE LA MINISTRA DE EDUCACIÓN

La geografía económica constituye una herramienta fundamental para comprender cómo los recursos naturales, las actividades productivas y la organización social se entrelazan en un territorio. En el caso de la provincia de Corrientes, su diversidad ambiental y cultural se refleja en una economía dinámica que integra sectores tradicionales, como la ganadería y la agricultura, con actividades que en los últimos años han adquirido creciente relevancia, como el turismo y la forestación.

Este cuadernillo con propuestas para el aula se propone acercar a estudiantes y docentes una mirada integral sobre la geografía económica correntina, abordando sus principales actividades productivas, las características del medio natural que las posibilitan y los procesos sociales que las sostienen. El objetivo es favorecer la construcción de un conocimiento situado, que vincule los contenidos escolares con la realidad local y regional, promoviendo la reflexión crítica sobre el desarrollo económico y su impacto en la vida cotidiana.

A través de lecturas, actividades y propuestas de análisis, se invita a recorrer la provincia desde una perspectiva que no solo describe los hechos económicos, sino que también busca comprender sus transformaciones, sus desafíos y sus oportunidades en un mundo en constante cambio.

Confiamos en que este material será un aporte para enriquecer la enseñanza de la geografía, fomentando la participación de los estudiantes y alentando a mirar el territorio correntino con nuevos ojos: los de la curiosidad, el compromiso y la valoración de sus múltiples potencialidades.

Licenciada Práxedes Ytatí López
MINISTRA DE EDUCACIÓN



CAPÍTULO 1

Ganadería

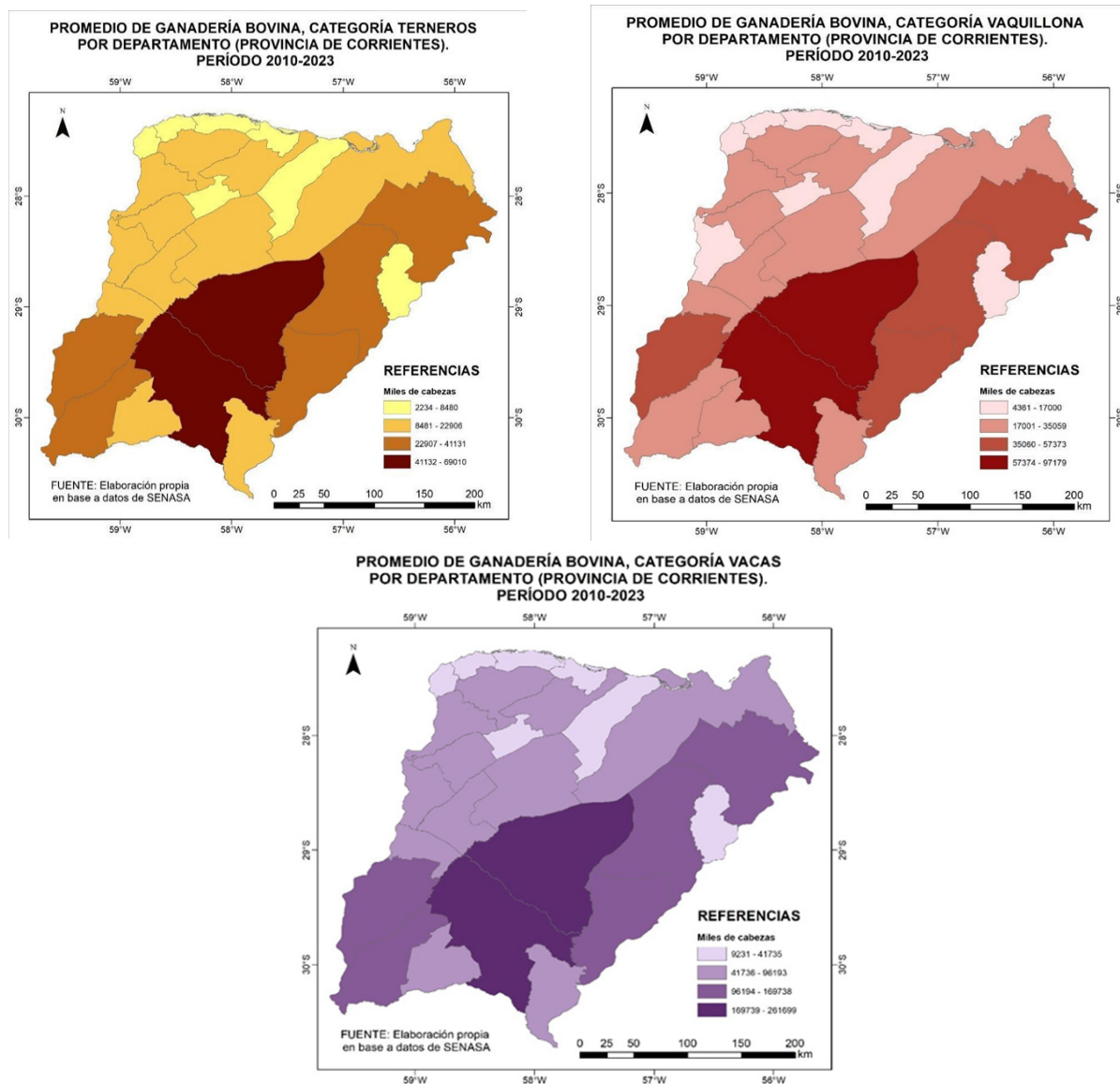
GANADERÍA BOVINA EN LA PROVINCIA DE CORRIENTES

Contenido: Actividades primarias en Corrientes - Ganadería - Distribución regional

Objetivo: Comprender cómo las condiciones naturales y antrópicas afectan la producción ganadera en Corrientes, con foco en la ganadería bovina.

Actividad 1: Ganadería bovina en Corrientes

Observa los mapas de distribución de ganadería bovina en Corrientes y resuelve las actividades que se presentan a continuación:



Fuente: cartografía elaborada por el Dr. Félix Ignacio Contreras en base a datos de SENASA

1. Menciona cuáles son los departamentos que en el período **2010-2023** cuentan:
 - a. Con mayores números de **vacas** en la provincia de Corrientes.
 - b. Con mayores números de **terneros** en la provincia de Corrientes.
 - c. Con mayores números de **vaquillonas** en la provincia de Corrientes.
2. En base a la información anterior, elabora una tabla estadística. Consigna título y fuente.
3. Investiga qué razas de ganado vacuno son las que se crían en dichos departamentos. Especifica la fuente consultada.
4. Elabora un esquema con las condiciones ambientales que favorecen la cría de ganado bovino en esos departamentos.
5. Utiliza Google Earth Engine para visualizar datos históricos de precipitaciones y niveles de agua en Corrientes. También puedes usar herramientas de IA como [ChatGPT](#) o [Gemini](#) para resumir informes del INTA, del Ministerio de Producción y noticias locales sobre el impacto de sequías e inundaciones en la ganadería.
 - a. Crea un mapa con [Google My Maps](#), en el que indiques las zonas más afectadas por sequías o inundaciones. Agrega, información sobre la cantidad de cabezas de ganado perdidas, cambios en los rendimientos de pasturas, y testimonios de productores locales (pueden ser citas de noticias o entrevistas).
 - b. Crea gráficos que muestren la correlación entre las condiciones climáticas y la producción bovina en los últimos años. Puedes usar [Google Sheets](#) para hacerlo y presenta tu producción al resto de la clase.
6. Usa un modelo simplificado en [Excel](#) para crear escenarios que muestren cómo los cambios en los precios del mercado y las condiciones climáticas, afectan los ingresos de una familia ganadera típica en Corrientes. Considera variables como el precio de la carne, el costo de los insumos, la productividad del ganado y los subsidios gubernamentales.

Material complementario: se sugiere la lectura del capítulo: “Bases Físico-Geográficas del territorio Correntino”. Autor. Lic. Pedro Samuel Blanco. “Corrientes: dimensión ambiental del territorio Correntino”.



Actividad 2: ¿Cuántas vacas hay?

A partir del siguiente dato, responde las consignas que más abajo se detallan:

“En 2023, Corrientes contaba con 4.364.338 cabezas de ganado bovino”.

1. ¿Qué porcentaje representa Corrientes respecto del total nacional (52.783.892 cabezas)?
2. Representa la información anterior en un gráfico de sectores. Consigna título y fuente.
3. Investiga: ¿Qué departamentos de Corrientes tienen mayor concentración ganadera? Representa dicha información en un mapa departamental. Especifica la/s fuente/s consultada/s.

Opcional: usa planilla electrónica de cálculos o papel cuadriculado para graficar.

Actividad 3: ¿Qué produce Corrientes?

1.- Lee el siguiente fragmento y luego responde las consignas que se detallan a continuación:

“Presenta un escaso desarrollo industrial y predominan las actividades primarias como la ganadería, la agricultura y la silvicultura”.

2. Explica con tus palabras qué son las “actividades primarias”. Realiza una consulta bibliográfica y contrasta con lo que escribiste. Luego, realiza un listado de las actividades primarias que conoces y ordénalas según el nivel de importancia que tienen en nuestra provincia. Luego, contrasta con fuentes de consultas seguras.
3. Investiga los cultivos que predominan en Corrientes (por ejemplo: arroz, tabaco, cítricos) y elabora un cuadro comparativo en el que consideres, por ejemplo, nivel de producción, zona de producción, características del producto, entre otros.
4. Teniendo presente el marco teórico y otros materiales ampliatorios de consulta, realicen las siguientes actividades:
 - a. Organizados en grupos de 3 / 4 integrantes, diseñen un díptico o tríptico sobre “Corrientes productiva”, en el que incluyan oraciones breves o palabras clave, imágenes y gráficos.
 - b. Pueden incorporar una música o una payada de autoría propia. La idea es usar este recurso como un medio de difusión.

c. Compartan al interior de la clase las distintas producciones y elaboren con la totalidad de la clase un cuadro comparativo en el que se establezcan las semejanzas y diferencias de estas.

5. Debate con tus compañeros, en el grupo de WhatsApp del curso por ejemplo, sobre las siguientes cuestiones:

a. ¿Cómo influyen los cambios del mercado, el clima y las tecnologías en la producción de Corrientes?

b. Las actividades económicas de la provincia ¿benefician por igual a todos los habitantes?, ¿por qué?

6. Comparte tus reflexiones en un documento colaborativo de [Google Docs](#) y permite que el resto de la clase aporte sus opiniones y comentarios al respecto. Revise los aportes y obtenga una nueva producción.

Actividad 4: Debate y reflexión

En grupo, luego de la lectura del material correspondiente, respondan y discutan las siguientes cuestiones:

1. ¿Qué ventajas y desventajas tiene una provincia que basa su economía en actividades primarias?

2. ¿Cómo afecta esto a la calidad de vida de sus habitantes?

3. ¿Qué tipo de industrias crees que podrían desarrollarse en Corrientes para diversificar la economía? Fundamente su respuesta.

4. Elige una inteligencia artificial ([DeepSeek](#), [Copilot](#), [Gemini](#)), elabora el prompt pidiéndole una lista sobre cómo influyen en la calidad de vida de las personas y en el ambiente las actuales actividades económicas de Corrientes.

Un ejemplo de **prompt** podría ser:

“Actúa como experto en economía y cuidado ambiental de la provincia de Corrientes”.

a. ¿Cuáles son las influencias de las actividades económicas actuales en la calidad de vida de las personas y en el ambiente en Corrientes?

b. Proporciona una lista con ejemplos fáciles de explicar a la población en general.

c. Considera el contexto de una audiencia principiante y usa un tono amigable y didáctico.

d. Incluye al menos 3 ejemplos prácticos.

Para evaluar qué tan eficiente es el prompt que generaste y si es necesario mejorarlo, puedes utilizar la herramienta de inteligencia artificial [Claude](#).

5. Lee la lista que te proporcione la IA. Discute con tus compañeros si los puntos son pertinentes y fundamenta cada uno, considerando las lecturas que realizaste. Si encuentras errores, corrige la información en el documento y asegúrate de que sea precisa.

6. Usa [Canva](#) para crear una infografía que resuma tus conclusiones y reflexiones. Agrega:

- Ventajas y desventajas de basarse en actividades primarias.
- Cómo afecta esto a la calidad de vida de los habitantes.
- Propuestas de industrias que podrían desarrollarse en Corrientes.
- Resultados de la investigación con IA sobre calidad de vida y ambiente.

Cierre sugerido: puesta en común oral o elaboración de una infografía colaborativa utilizando alguna aplicación, como por ejemplo Canva.

Actividad 5: Análisis de textos

Prelectura:

1. Lee atentamente el texto completo sobre “Ganadería bovina en la provincia de Corrientes” y extrae las ideas principales.

Lectura:

2. Lee el texto que recupera las ideas principales y los datos más relevantes del leído en el punto anterior.

La Provincia de Corrientes se encuentra ubicada en la región de la Mesopotamia Argentina y presenta un escaso desarrollo industrial, predominando las actividades primarias basadas en la ganadería, los cultivos agrícolas y la silvicultura.

A nivel nacional, según datos del SENASA (2023), las existencias bovinas alcanzaban a 52.783.892 cabezas, de las cuales 4.364.338 se distribuían en Corrientes.

Según el Censo Nacional Agropecuario 2018, existían 130.929 explotaciones agropecuarias en el país. En Corrientes se registraban 8.495: 6.908 con límites definidos, 440 mixtas y 1.147 sin límites definidos.

La ganadería correntina se caracteriza por su extensividad, con alimentación basada en pasturas naturales. La cría es la actividad predominante, y una parte importante de los terneros se envía a otras provincias (Buenos Aires, Santa

Fe y Córdoba) para su engorde. Aproximadamente, el 70% de los terneros se destina a engorde y faena, y el 30% a la reposición de reproductores.

Entre 1993 y 2019, la evolución de las existencias bovinas mostró altibajos: crecimiento hasta 2006, descenso posterior, repunte entre 2013 y 2016, y una nueva caída. Las fases positivas se asocian a condiciones naturales favorables y buenos precios de mercado, mientras que las negativas se relacionan con sequías, inundaciones y crisis económicas.



Poslectura:

3. Luego del análisis de los textos, utiliza la información para responder las siguientes preguntas:

- a. ¿A qué región pertenece la provincia de Corrientes?
- b. ¿Qué tipo de actividades económicas predominan?
- c. ¿Qué lugar ocupa la ganadería dentro de la economía provincial?
- d. ¿Cuántas cabezas de ganado bovino se registraron en el país y en Corrientes al 31/12/2023?
- e. ¿Cuántas explotaciones agropecuarias existen en Corrientes según el Censo 2018?
- f. ¿Qué características presenta la ganadería correntina?
- g. Menciona dos factores que afectan la producción ganadera.

Actividad 6: Uso de datos para su representación

1. Observa los gráficos y tablas que se encuentran en el capítulo (páginas 12 a 15).

2. Confecciona un cuadro comparativo teniendo en cuenta:

- Tipo de explotación con límites definidos.

- Mixtas.
- Sin límites definidos.
- Cantidad.
- Fuente.

3. Realiza un gráfico circular en el cual se represente el destino de los terneros:

- Engorde.
- Faena.
- Reposición de reproductores.

4. Confecciona una línea de tiempo indicando los periodos de crecimiento, descenso y repunte de la ganadería bovina entre 1993 y 2019. Coloca las causas principales de esas situaciones.

Actividad 7: El papel del Estado en Corrientes

Prelectura:

1. Lee el texto completo “El papel del Estado en Corrientes” (páginas 32 a 34), busca significados de palabras que desconoces y genera un glosario.

Lectura:

2. Continúa con la lectura de este artículo.

Estándar sanitario: Se inicia el relevamiento en frigoríficos de Corrientes

El SENASA y el gobierno provincial realizan inspecciones para detallar las condiciones higiénico-sanitarias de las plantas provinciales.

13 de noviembre 2024

Corrientes – En el marco del acuerdo firmado recientemente, el Servicio Nacional de Sanidad y Calidad Agroalimentaria (SENASA) y el Gobierno de Corrientes iniciaron la etapa de relevamiento de los frigoríficos con habilitación provincial

para equiparlos con los requisitos de los establecimientos de tráfico federal.

A fin de asegurar la inocuidad de los alimentos destinados al consumo, el cronograma de trabajo para esta pri-

mera etapa contempla la inspección de 11 establecimientos de faena ciclo 1 con habilitación provincial, ubicados en Mocoretá, Esquina, San Roque, La Cruz, Mercedes, Laguna Brava, Gobernador Martínez, Goya, El Sombrero, Paso de los Libres y Bella Vista.

El relevamiento de profesionales y técnicos del Centro Regional Corrientes-Misiones del SENASA, tiene como objetivo evaluar las condiciones higiénico-sanitarias de los frigoríficos destinados al consumo interno: se revisarán aspectos como el manejo de efluentes, las condiciones exteriores de las plantas, filtros sanitarios, corrales, playas de faena, cámaras de enfriado y congelado, menudencias, baños, vestuarios, depósitos, y la documentación relacionada con la calidad y la inspección veterinaria. En una segunda etapa, se promoverá la implementación de planes de adecuación para que los frigoríficos cumplan con las exigencias del Decreto 4238/68 y sus normativas complementarias. Posteriormente, se desarrollarán procedimientos de seguimiento y monitoreo para asegurar la mejora continua de los establecimientos relevados.

El convenio fue firmado a principios de septiembre de 2024 por el presidente del SENASA, Pablo Cortese y el ministro de Producción de Corrientes, Claudio Anselmo, incluye además un plan de capacitaciones dirigido a supervisores, directores técnicos, jefes del Servicio de Inspección Veterinaria (SIV), encargados de calidad y demás personal de los frigoríficos. Estas capacitaciones se complementarán con jornadas periódicas sobre inocuidad alimentaria, salud pública y prevención de enfermedades transmitidas por alimentos (ETA), destinadas a titulares y gerentes de plantas.

Asimismo, se busca establecer criterios unificados para la habilitación de mataderos-frigoríficos en todo el país, considerando las particularidades de las normativas provinciales y nacionales. Este trabajo apunta a armonizar regulaciones en certificación, transporte, logística y comercialización, en línea con la Ley N° 27.233, el Decreto Nacional 4238/68 y el Código Alimentario Argentino.

<https://www.argentina.gob.ar/noticias/estandar-sanitario-se-inicia-el-relevamiento-en-frigorificos-de-corrientes?>

Poslectura:

3. Para seguir reforzando tu conocimiento, lee el texto resumido del artículo publicado por el Servicio Nacional de Sanidad y Calidad Agroalimentaria (SENASA) en septiembre de 2024:

“Estándar sanitario: se inicia el relevamiento en frigoríficos de Corrientes”

Disponible en el sitio oficial [Argentina.gob.ar](https://www.argentina.gob.ar).

En este artículo se informa que SENASA y el Gobierno provincial acordaron iniciar un relevamiento en frigoríficos locales para mejorar su estatus sanitario y garantizar la inocuidad alimentaria. Se destaca la capacitación a técnicos, vete-

rinarios e inspectores para equiparar las condiciones de los frigoríficos provinciales con los de tránsito federal, fortaleciendo la cadena cárnica y la seguridad alimentaria.

4. Responde:

- a. ¿Qué importancia tiene la ganadería para la economía correntina?
- b. ¿Qué acciones lleva adelante el Estado provincial para mejorar la producción ganadera?
- c. Según el artículo del SENASA, ¿cuál es el propósito principal del convenio firmado con la provincia?
- d. ¿Qué actores participan del programa de relevamiento sanitario?
- e. ¿Por qué es importante la capacitación técnica dentro de los frigoríficos?
- f. ¿Qué relación puede establecerse entre las políticas provinciales mencionadas en el texto del libro y las nacionales del SENASA?

5. En grupo de 4/5 integrantes, realicen un diagrama o esquema visual (puede ser un mapa conceptual) que muestre cómo interviene el Estado en la cadena ganadera, desde la producción hasta la faena y comercialización.

6. Respondan y comenten en el grupo clase:

- a. ¿Por qué creen que el control sanitario es una política pública clave?
- b. ¿Qué impacto tiene en la salud de la población y en la economía local?
- c. ¿Qué otras acciones podría impulsar el Estado para fortalecer el sector ganadero?



GANADERÍA OVINA EN LA PROVINCIA DE CORRIENTES: UNA ACTIVIDAD QUE PERDURA EN EL TIEMPO

Contenidos: actividades económicas. Ganadería.

Objetivo: Comprender cómo las condiciones naturales y antrópicas afectan la producción ganadera en Corrientes, con foco en la ganadería ovina.

Actividad 1: Leer para comprender

1. Lee el texto y subraya en el mismo con diferentes colores las siguientes ideas:

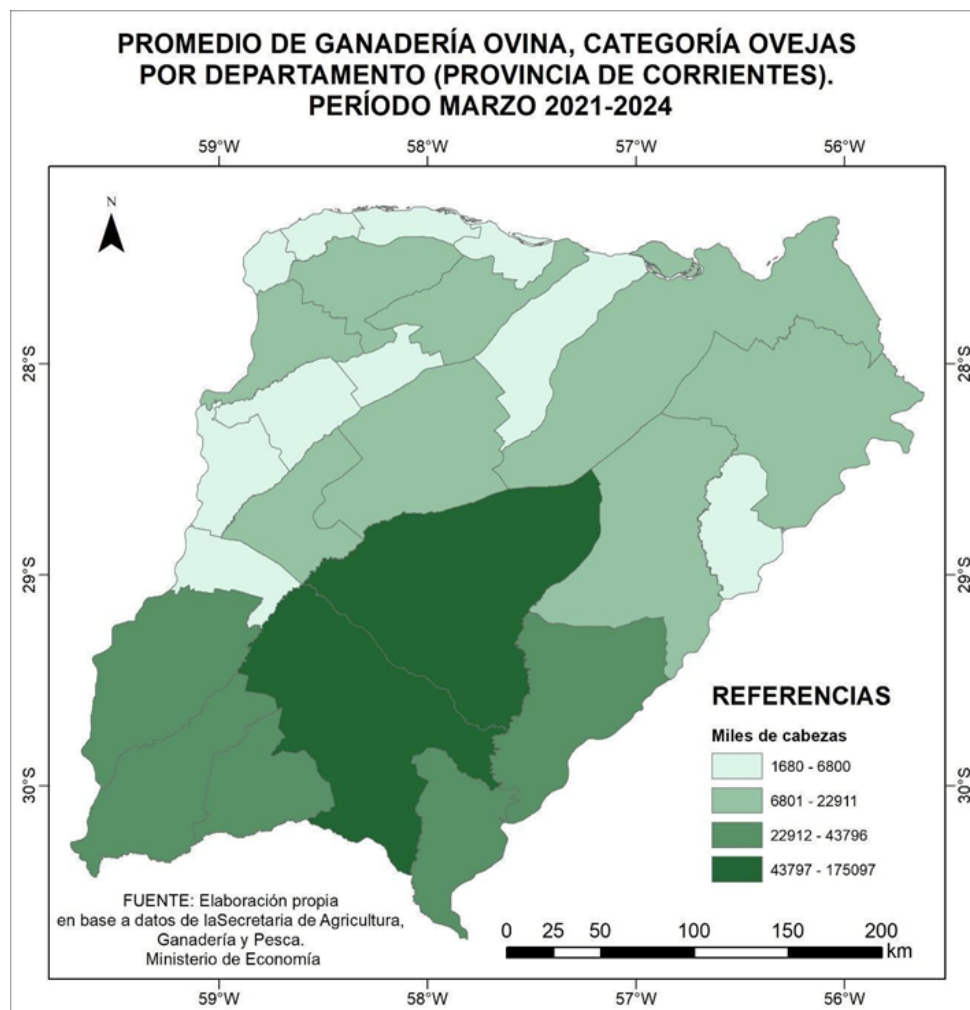
- Condiciones naturales que favorecen la ganadería ovina en Corrientes.
- Eventos climáticos que pueden afectarla.
- Factores humanos que influyen negativamente en su desarrollo.

2. Completa el siguiente cuadro:

Factores Naturales	Impacto Positivo o Negativo	Ejemplos



3. Observa el mapa y resuelve las actividades:



Fuente: mapa elaborado por el Dr. Félix Ignacio Contreras en base a datos de SENASA

a. Nombra los departamentos que tienen mayor cantidad de cabezas de ganado ovino.

b. Busca en la bibliografía cuáles son las razas de ganado ovino que se crían en Corrientes.

4. Utiliza herramientas de sistemas de información geográfica (SIG), como [Google Earth](#) por ejemplo, para crear un mapa interactivo que muestre los departamentos con mayor cantidad de cabezas de ganado ovino.

5. Usa un asistente virtual basado en IA, como [ChatGPT](#) o [NotebookLM](#), para obtener información sobre las razas de ganado ovino que se crían en Corrientes. Luego, crea un blog o un micrositio interactivo en [Genially](#) donde presentes la información de manera atractiva, incorporando imágenes y descripciones de cada raza.

- 6.** Utiliza herramientas de análisis de datos como [Google Sheets](#) o [Excel](#) para recopilar y visualizar información sobre la evolución de la producción ovina en Corrientes. Luego, crea gráficos interactivos que se integren con tu presentación en Genially. Emplea IA para predecir tendencias futuras basadas en los datos históricos.
- 7.** Realiza una encuesta digital utilizando herramientas como [Google Forms](#), para recopilar datos de productores locales sobre los productos que obtienen de su ganado. Analiza esta información y crea infografías interactivas en [Genially](#), que muestren la importancia de cada producto y la escala de producción en pequeños y grandes establecimientos.
- 8.** En un foro de discusión en línea, como [Padlet](#), comparte tus reflexiones sobre la influencia de la ganadería ovina en la economía familiar y el equilibrio ambiental. Crea un video corto o un podcast para presentar tus conclusiones de manera más dinámica.



PRODUCCIÓN BUBALINA EN LA PROVINCIA DE CORRIENTES

Contenidos: Actividades económicas primarias - Producción animal - Adaptación al medio - Regiones productivas.

Objetivos:

- Reconocer las condiciones naturales que favorecen la cría de búfalos en Corrientes.
- Interpretar datos estadísticos y cartográficos sobre la producción bubalina.
- Valorar la diversificación productiva adaptada al ambiente.

Actividad 1: Lectura y análisis

1. Lee el texto del capítulo y subraya con diferentes colores las oraciones que indiquen:

- a. Las condiciones naturales necesarias para el desarrollo del búfalo.
- b. El origen y evolución de la cría bubalina en Argentina.
- c. Datos estadísticos sobre la cantidad de búfalos en Corrientes y otras provincias.

2.- Elabora en grupo un cuadro comparativo, con una herramienta colaborativa como [Google Docs](#) por ejemplo, en el que contrasten las ventajas de la cría de búfalos, frente a las dificultades de la cría de bovinos en zonas de esteros y bañados.

3.- Ubica en un mapa de la provincia de Corrientes los departamentos con mayor stock de búfalos (General Paz, San Miguel, Ituzaingó, San Luis del Palmar).

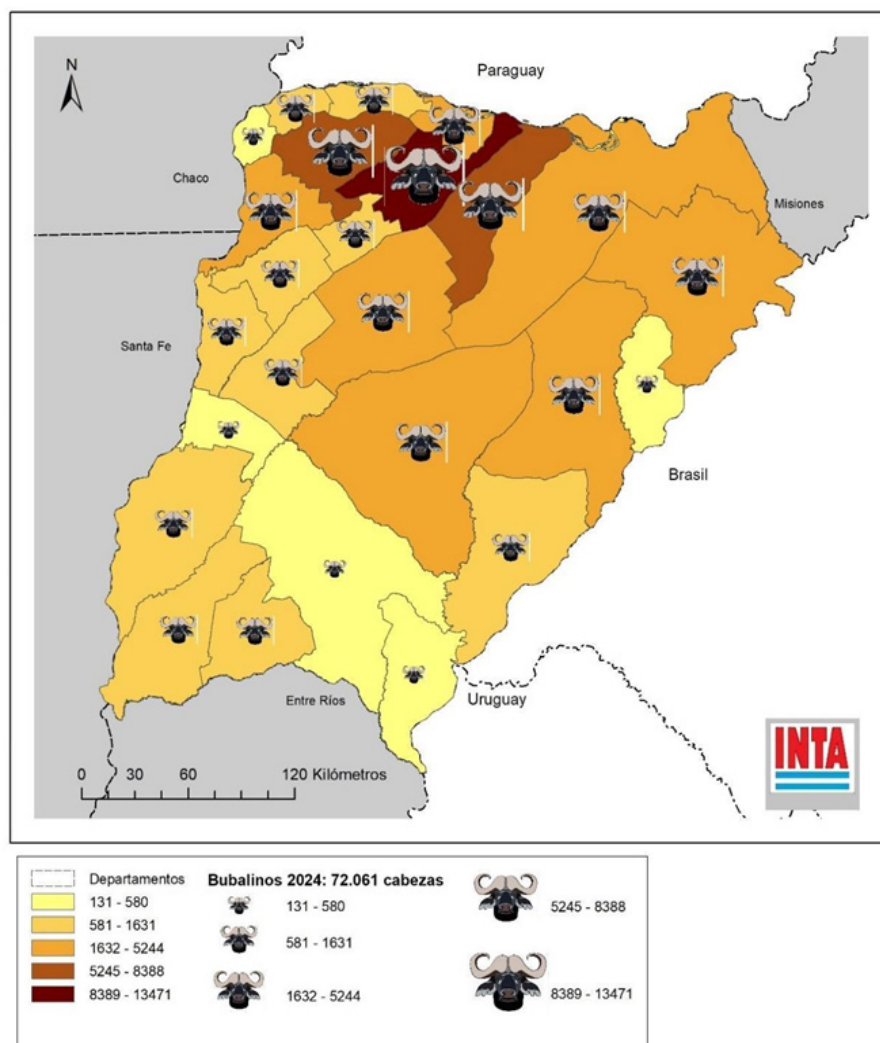
4.- Elabora un mapa temático (manual o digital), representando con colores la cantidad de cabezas de ganado por departamento.

5.- Confecciona utilizando planilla de cálculo un gráfico de barras comparando la evolución del stock bubalino en Corrientes entre 2014 y 2024. Especifica título y fuente consultada. Recuerda que previamente debes diseñar la tabla correspondiente.

6. Investiga y realiza un TikTok sobre la importancia de la Fiesta Provincial del Búfalo en Caá Catí, como manifestación cultural y económica. Consigna la/s fuente/s consultada/s.

7. Observa el mapa y realiza las siguientes actividades:

- Nombra los departamentos con mayores cabezas de ganado bubalino.
- Explica cuáles son los factores que favorecen la cría de ganado en esos departamentos.



Fuente: cartografía elaborada por el INTA

8. Crea una infografía utilizando [Canva](#) o [Genially](#) con los principales indicadores productivos del búfalo (peso, vida útil, producción de leche, mortalidad, etc.) y establece comparaciones con los del ganado vacuno. Incluye gráficos interactivos para una mejor visualización.

9. Comparte tu opinión, en un foro en línea como [Padlet](#), sobre si la producción bubalina puede convertirse en una alternativa económica importante para los pequeños productores. Discute las oportunidades y desafíos en comparación con la ganadería tradicional.

CAPÍTULO 2

Yerba Mate



LA YERBA MATE EN LA PROVINCIA DE CORRIENTES

Contenidos: Actividades económicas. El cultivo de Yerba Mate. Circuitos productivos locales.

Objetivos:

- Reconocer el origen natural y cultural de la yerba mate.
- Analizar la evolución histórica del cultivo y su inserción en los mercados.
- Valorar la importancia cultural y económica de la yerba mate en Argentina.

Actividad 1: ¿Qué sabemos de la yerba mate?

1. En grupos de 5/6 integrantes, elijan una herramienta de creación de videos como [Canva Video](#) o [InVideo](#), para elaborar un video que muestre cómo la yerba mate y el mate nos identifican como correntinos. Consideren las siguientes preguntas:

■ ¿La yerba mate es un árbol o un arbusto?

■ ¿Cómo se prepara el mate?

■ Incluyan imágenes y fragmentos de entrevistas con expertos o productores locales para enriquecer el contenido.

2. Creen una carpeta compartida en [Google Drive](#) para almacenar todos los videos del curso. Cada grupo debe seleccionar un video de otro grupo, verlo y utilizar un documento colaborativo en [Google Docs](#) para realizar una devolución, destacando fortalezas y sugerencias de mejora.

3. Mientras toman un rico mate, lean el texto del material bibliográfico y organicen la información en el siguiente cuadro:

Tema	Información clave del texto	Ejemplos
Nombre científico		
Origen geográfico		
Pueblos originarios		
Difusión cultural		
Provincias productoras		
Usos actuales		

4. Utilicen una herramienta de IA como [ChatGPT](#) o [Gemini](#), para investigar por qué la yerba mate es un producto tan importante en la cultura y economía de Corrientes. En grupo, resuman la información obtenida en un documento de [Google Docs](#).

5. Creen un podcast utilizando una herramienta como [Anchor](#) o [Audacity](#). En el podcast, dialogar sobre la importancia de la yerba mate en la cultura y economía de Corrientes, incluyendo entrevistas cortas con productores locales o expertos, si es posible.

Estructura Sugerida:

- Introducción al tema.
- Discusión sobre la identidad regional relacionada con el mate.
- Reflexiones sobre el reconocimiento de los productores.
- Conclusión y cierre.
- Publiquen el podcast en una plataforma accesible y compartan el enlace con el resto de la clase para que todos puedan escucharlo y comentarlo.

6. Compongán un breve video con [Flipgrid](#) donde respondan a las siguientes preguntas:

- ¿De qué manera la producción y el consumo de yerba mate, representan la identidad de nuestra región?
- Los que la producen, ¿reciben un reconocimiento justo por su trabajo?
- Incluyan opiniones personales y utilicen ejemplos locales en sus respuestas.

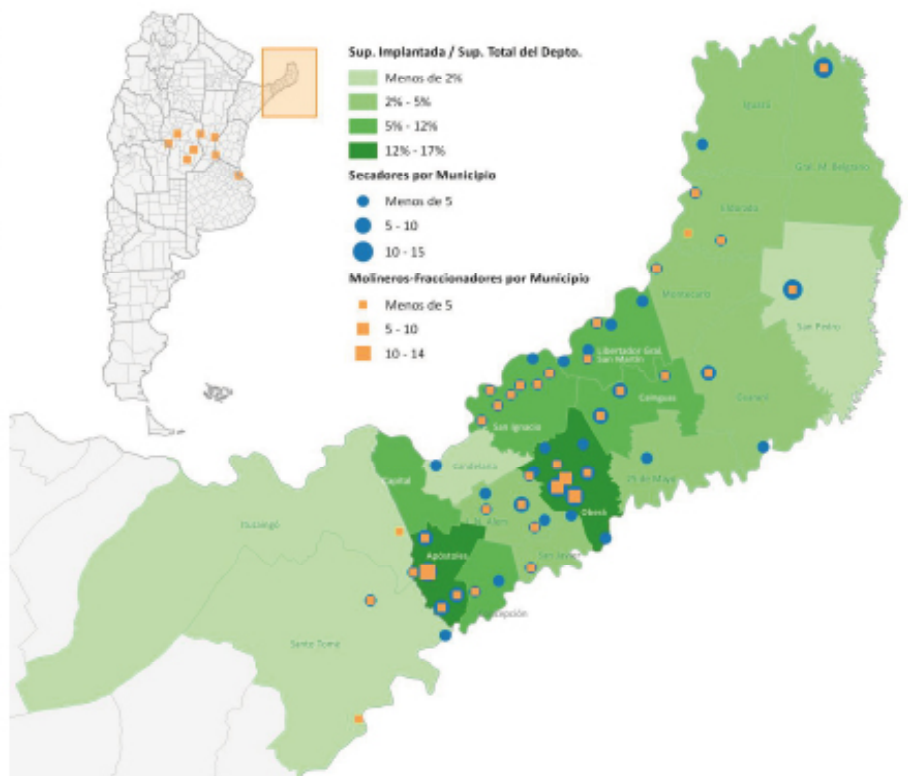
Actividad 2: Yerba que crece en el mapa

1. Lee la siguiente información y resuelve las consignas que se presentan a continuación:



El 90% de la superficie sembrada se localiza en Misiones y el 10% restante en Corrientes

- El área de producción de yerba mate en estado silvestre o en plantaciones cultivadas se encuentra en la zona delimitada al este por el Océano Atlántico y al oeste por el Río Paraguay, entre los 18 y 30 grados de Latitud Sur. Argentina, Brasil y Paraguay son los únicos productores.
- Misiones representa el 90% de las hectáreas sembradas en el país y Corrientes el 10%.
- Se distingue un área productora “de monte” correspondiente al norte y centro del territorio de Misiones, y un área “de campo” comprendida por la zona sur de esta provincia y el nordeste de Corrientes. La primera registra mayores rendimientos.
- En Misiones la producción se desarrolla en todo el territorio. En la campaña 2015/16, los departamentos con mayor superficie sembrada fueron Oberá (15%), San Ignacio (12%), Apóstoles (10%), General Belgrano (7%), Caingúas (7%) y Libertador General San Martín (7%).
- En Corrientes, el área sembrada se concentró en Santo Tomé (66%) e Ituzaingó (34%).



Fuente: Ministerio de Hacienda. Secretaría de Política Económica. Subsecretaría de Programación microeconómica

2. En un mapa político de la Argentina:

- a. Señala las provincias de Misiones y Corrientes.
- b. Marca los departamentos de Corrientes que son productores de yerba mate.
- c. Representa con colores la proporción de superficie cultivada en ambas provincias (87% en Misiones).

Material: mapa mudo + colores o uso de herramientas digitales ([Google Maps](#), Inkarnate, etc.).

3. Después de ubicar las zonas productoras en el mapa, emplea Google Earth o una herramienta de IA como [ChatGPT](#) para investigar qué provincias argentinas lideran actualmente la producción de yerba mate y cómo se posiciona Corrientes en ese ranking. Resume la información en un documento de [Google Docs](#).

4.- Trabaja en grupo de 4/6 integrantes, y realicen una presentación interactiva en [Genially](#) que incluya:

- El mapa interactivo de las provincias productoras de yerba mate.
- Datos y gráficos sobre la producción en Misiones y Corrientes.
- Reflexiones sobre cómo el lugar donde se cultiva la yerba mate, impacta en la economía local y en los procesos logísticos relacionados con la producción y venta del producto.
- Presenten su trabajo a la clase.



Actividad 3: Interpretamos datos

1. En función de la información que te facilita el texto, responde:

- ¿Cuántos kilogramos de yerba mate se exportaron?
- ¿Qué porcentaje de la producción total corresponde al mercado interno?
- Realiza un gráfico de sectores que compare la exportación y el consumo interno.
- ¿Qué conclusiones puedes obtener sobre el consumo de yerba mate en Argentina?

2. Crea una línea de tiempo interactiva utilizando una herramienta como [Tiki-Toki](#) o [Prezi](#) en la que incluyas:

- Datos sobre la producción y consumo de yerba mate en Corrientes y Argentina durante los últimos 25 años.
- Eventos clave que hayan influido en estos cambios (por ejemplo, cambios en políticas, tendencias de consumo, etc.).
- Publica tu trabajo en el grupo de WhatsApp del curso, explicando los eventos y datos que encuentres.

3. Investiga y prepara argumentos sobre los siguientes interrogantes:

- ¿Qué factores económicos o sociales podrían estar detrás de los cambios en la producción de yerba mate?
- Cuando crece la producción, ¿quiénes se benefician más: las grandes empresas o los pequeños productores?
- Elige un “bando” determinado y debate sosteniendo tu posición con fundamentos. Recurre a la información consultada.



Actividad 4: De los guaraníes al molino

1. En grupo 3/4 integrantes, realicen en forma colaborativa, una línea de tiempo que incluya los siguientes momentos:

- Consumo entre los pueblos guaraníes.
- Introducción de los jesuitas y “el té de las misiones”.
- Expansión hacia Buenos Aires en el siglo XIX.
- Producción particular en las décadas de 1930-1940.
- Actualidad: yerba artesanal e industrializada.

Sugerencia: pueden armarla en papel con imágenes o con herramientas como Canva o Timeline JS.

2. Propuesta trabajando con IA. Realiza junto con tu compañero/a, una línea de tiempo utilizando una herramienta como [Genially](#) o [Prezi](#) que muestre los eventos clave e incorporen elementos interactivos, como:

- Preguntas de opción múltiple relacionadas con cada evento. Por ejemplo, “¿Qué introdujeron los jesuitas al consumo de yerba mate?”.
- Imágenes, videos cortos o audios que representen cada momento.
- Presenten la línea de tiempo y realicen un juego de rol donde representen brevemente los momentos históricos.
- El grupo total de la clase, debe reconocer el momento y responder a las preguntas del cuestionario de opción múltiple.

3. Diseña junto con un compañero una página para un diario histórico ficticio, pero con un enfoque lúdico. Para ello:

- Elijan un personaje representativo de cada momento histórico de la yerba mate (por ejemplo, un guaraní, un jesuita, un productor del siglo XIX o XX).
- Redacten, el Antetítulo (o volanta), Título (o titular), Copete (o bajada/subtítulo) Entradilla (o primer párrafo), Cuerpo, Fotografía, Epígrafe (o pie de foto), desde la perspectiva de ese personaje, pero en formato de “noticias de la época”. Por ejemplo, “¡Últimas noticias desde las Misiones! La yerba mate se vuelve popular entre los colonos”.
- Utilicen herramientas como [DALL-E](#) para generar imágenes que representen al personaje o el momento histórico.
- Compartan sus “noticias” en un mural digital utilizando una plataforma como [Padlet](#), donde los demás puedan dejar comentarios o preguntas como si fueran lectores de la época.

4. Organicen un juego de trivia utilizando [Kahoot](#) o [Quizizz](#) y compitan en equipos para responder preguntas sobre la historia de la yerba mate. Incluyan preguntas sobre:

- Momentos clave de la evolución histórica.
- Datos curiosos sobre el consumo y la producción.
- Personajes históricos destacados.

Actividad 5: Debate y reflexión

1. Organizados en grupos de 6/7 integrantes, debatan y respondan:

- a. ¿Por qué la yerba mate es más que una bebida?
- b. ¿Qué información del texto muestra su valor cultural? ¿Cuál es su importancia económica?
- c. ¿Cómo se puede proteger la producción artesanal frente al avance de la producción industrial?
- d. Registren las respuestas de cada grupo en el pizarrón.

Cierre sugerido: realicen, teniendo en cuenta las respuestas de cada grupo, una puesta en común o mural colaborativo, al que pueden llamarle “La yerba mate en nuestras vidas”.

Nota: Pueden usar [ChatGPT](#) para generar una pregunta disparadora o cita reflexiva sobre el valor cultural de la yerba mate y agregar al mural final.

Actividad 6: Un poco más de yerba mate

1. Lee las páginas 68 y 69 del libro, sobre el apoyo estatal al sector yerbatero en Corrientes, los conflictos 2021-2022 y la desregulación de 2024.

2. Luego, lee el artículo del diario El Litoral, sobre la resolución del INYM que limita nuevas plantaciones.

<https://www.ellitoral.com.ar/corrientes/2021-6-23-1-0-0-yerba-mate-rechazo-a-las-limitaciones-del-inym-a-nuevas-plantaciones>

3. Trabaja con un compañero, comparen lo que cada texto dice sobre el conflicto del INYM con nuevas plantaciones.

4. Identifiquen en cada texto: quién interviene, qué medida se toma, qué reacción provoca, quiénes y cuántos son los afectados.

5. Completen el siguiente cuadro con la información de ambos textos.

Medida o conflicto	Año	Institución que actúa	Provincia de Corrientes - reacción	Consecuencias para el sector yerbatero
Limitación de nuevas plantaciones <INYM>	2022	INYM (nivel nacional)		
Subsidio interzafra a tareferos. Apoyo estatal	2021	Provincia de Corrientes		
Desregulación del precio de la yerba mate	2024	Nivel Nacional		

Actividad 7: Actores involucrados

Prelectura:

1. Menciona algunas empresas que se dediquen a la producción de yerba mate, su ubicación, características del producto, publicidad, etc. Anótalas en tu carpeta y luego compartan en el grupo clase.

Lectura:

2. Lee atentamente este fragmento. Reconoce y subraya a los actores que participan en la producción y comercialización de la yerba mate.

En Argentina, los actores que intervienen de manera directa e indirecta en la producción y comercialización de la yerba mate son productores, secaderos, trabajadores, tareferos, acopiadores, fraccionadores, empresas exportadoras, comerciantes importadores, fletes, etc., lo que configura un cuadro dinámico. Teniendo en cuenta el destino de la producción, el 80 % aproximadamente corresponde al mercado interno, mientras

que los mercados externos están representados por Siria, Líbano y en menor proporción por Australia, sumándose a mercados orientales. En 2018, Siria y Chile concentraban el 86,71 % de las exportaciones argentinas. Según el INYM, el consumo per cápita de yerba mate en Argentina alcanzó 5,8 kg durante el año 2016 y 6,6 kg por año en 2022.



Poslectura:

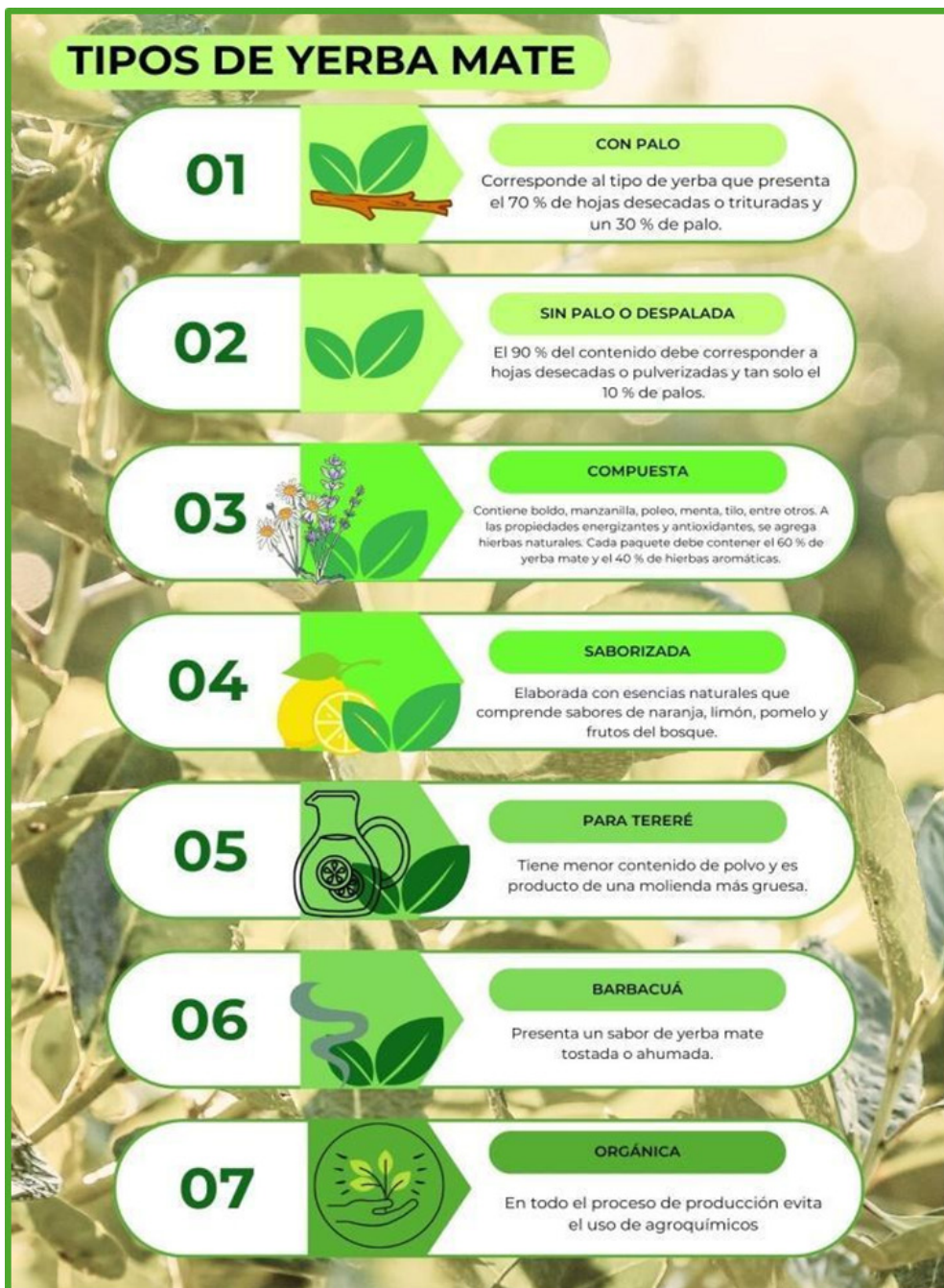
3. Realiza un esquema (puedes utilizar algún programa como Canva, Power Point o en una cartulina) con todos los actores mencionados en el texto, y ubica también a los consumidores.

4. Investiga qué significa la sigla INYM (consigna la/s fuente/s consultada/s) y luego responde las cuestiones que abajo se detallan.

a. ¿Por qué es tan importante en la economía del NEA?

b. ¿A quiénes apoya este instituto?

5. Observa con detenimiento las imágenes y responde los interrogantes planteados a continuación:



Establecimientos yerbateros que se pueden visitar:

- **Cooperativa agrícola de Colonia Liebig** (130 productores aproximadamente): se puede conocer el proceso de elaboración de la yerba mate Playadito y degustar productos.
- **Establecimiento Las Marías:** en este lugar se puede conocer el proceso industrial de elaboración de la yerba mate Taragüi, Unión, La Merced y otras. Pertenece a la familia Navajas. Procesa aproximadamente el 20 % de las hojas de yerba mate que se cosechan en la Argentina. También se realizan degustaciones de productos.



FUENTE: <https://laboutiquedelmate.com/blogs/noticias/mira-todos-los-sabores-de-yerba-mate-que-tenemos-para-ti-en-poner-la-pava?>

- a. ¿Qué tipos de yerba mate podés identificar en la imagen?
- b. ¿Qué diferencias encuentras entre una yerba y otra (color, molienda, aroma, tiempo de estacionamiento, etc.)? ¿Con cuál de los cuadros anteriores relacionas esta pregunta?
- c. Menciona algunos establecimientos o zonas yerbateras que aparecen en la imagen. ¿Conocías alguno? Busca información en internet y realiza una breve reseña sobre algún establecimiento que se menciona en el primer cuadro. Recuerda de usar fuentes confiables, consigna la fuente consultada.
- d. ¿Qué te llama la atención de los distintos paquetes o marcas de yerba? (diseño, nombres, colores, mensajes). ¿Por qué? ¿Qué diferencia existe entre la primera y la segunda marca?
- e. ¿Qué valores o tradiciones crees que intenta transmitir cada marca?
- f. En tu casa, ¿Qué yerba se consume?, ¿Por qué la eligen?
- g. ¿Cómo influye la yerba mate en la identidad cultural y económica de Corrientes?

6. En grupos de 4/5 integrantes, imaginen que trabajan para el INYM y tienen que crear una nueva marca de yerba mate correntina y concursar.

- a. Piensen en un nombre, un diseño de envase y un mensaje publicitario breve que resuma su espíritu. Pueden hacerlo en una hoja o en formato digital (Canva, PowerPoint, Word, etc.).
- b. Compartan en sus redes sociales, y en la del colegio, generen un formulario para seleccionar la más representativa y publiquen para dar a conocer.
- c. Al publicar la marca seleccionada, debajo de la misma coloquen esta pregunta abierta al público.
- d. ¿Por qué crees que la yerba mate sigue siendo un símbolo tan fuerte de nuestra cultura?



7. Lee atentamente el texto sobre la yerba mate, resalta en el mismo las ideas principales, luego completa el esquema que se encuentra a continuación.

2.3 Yerba Mate

Principales agentes

- Según INYM, en diciembre de 2017, existían 274 productores registrados en la provincia (9.053 en el país).
- Siguiendo los mismos registros del INYM, había 9 agroindustrias secadoras en Corrientes (199 en el país) y 5 molineros y fraccionadores (101 en el país).
- A diferencia de lo que sucede en Misiones, donde existe una estructura productiva en la que predominan los pequeños productores que abastecen a los molinos yerbateros, en Corrientes se realizan las tres etapas de la producción en forma mayormente integrada. El producto se industrializa en el noreste de la provincia.
- Las Marías es el principal molino, cuyas marcas comerciales (Taragüi, Unión, La Merced, Mañanita y Caá Porá) alcanzan relevancia en el mercado nacional. Esta empresa tiene un esquema agroindustrial integrador de la producción, secado, molienda y fraccionamiento, el cual procesa el total de la producción local más una parte importante proveniente de Misiones. La empresa combina, además, la elaboración de yerba mate con la producción de té, forestación y cabaña ganadera; ocupando abundante mano de obra agrícola, industrial y de servicios.
- Otro molino importante pertenece a la Cooperativa Agrícola de la Colonia Liebig, que elabora las marcas Playadito, Yemaypé y Mbareté

Empleo

- La yerba mate posee un período de cosecha de larga duración (6 y 9 meses al año), por lo que la mayor parte de los empleos transitorios resultan relativamente prolongados. Los empleadores directos son empresas agroindustriales, contratistas de cosecha y productores primarios. La proporción de empleo no registrado aumenta particularmente entre los dos últimos tipos de empleadores.

Políticas públicas

Nacionales

- INYM (Ley 25.564/2002): ente de derecho público no estatal con jurisdicción en todo el país con participación privada. Su sede se encuentra en la ciudad de Posadas. Regula y promueve la cadena de valor. Desarrolla las siguientes políticas: determinación de los precios mínimos de acuerdo semestral para la materia prima (hoja verde y yerba mate canchada); participación en la Comisión Nacional de Trabajo Agrario; formulación de un Plan Estratégico de la Yerba Mate (PEYM), entre otras actividades de promoción.
- Convenio de Corresponsabilidad Gremial (Resolución 44/2015): consensado por representantes de la Unión Argentina de Trabajadores Rurales y Estibadores (UATRE), de la Secretaría de Seguridad Social de la Nación, productores y del INYM.
- Indicación Geográfica de "Yerba Mate Argentina" (Resolución 13/2016): el Ministerio de Agroindustria aprobó el protocolo de producción y elaboración de yerba mate, que ampara el origen del producto elaborado en nuestro país.
- Derechos de exportación (Decreto 133/2015): elimina las retenciones para las exportaciones de yerba mate.
- Reintegros a exportaciones (Decreto 1341/2016): 3% para las ventas externas de yerba mate.

Provinciales

- Fideicomiso de Asistencia al Sector Yerbatero: para adquisición de insumos y realización de las labores culturales en yerbales de pequeños productores radicados en la zona productora.
- Programa de asistencia técnica para pequeños productores yerbateros correntinos: acompañamiento profesional y técnico para pequeños productores con yerbales de hasta 10 hectáreas.

Subtítulo	¿Qué tema aborda?	Idea principal	Actores o instituciones involucradas
Principales agentes			
Políticas públicas			
Provinciales			
Empleo			

CAPÍTULO 3

Té



EL CULTIVO DE TÉ EN ARGENTINA Y EN CORRIENTES

Contenidos: El té en Corrientes: historia, territorio y producción.

Objetivos:

- Conocer la historia del té en Corrientes.
- Identificar las regiones productoras de té en Corrientes.

Actividad 1: Nuestro té

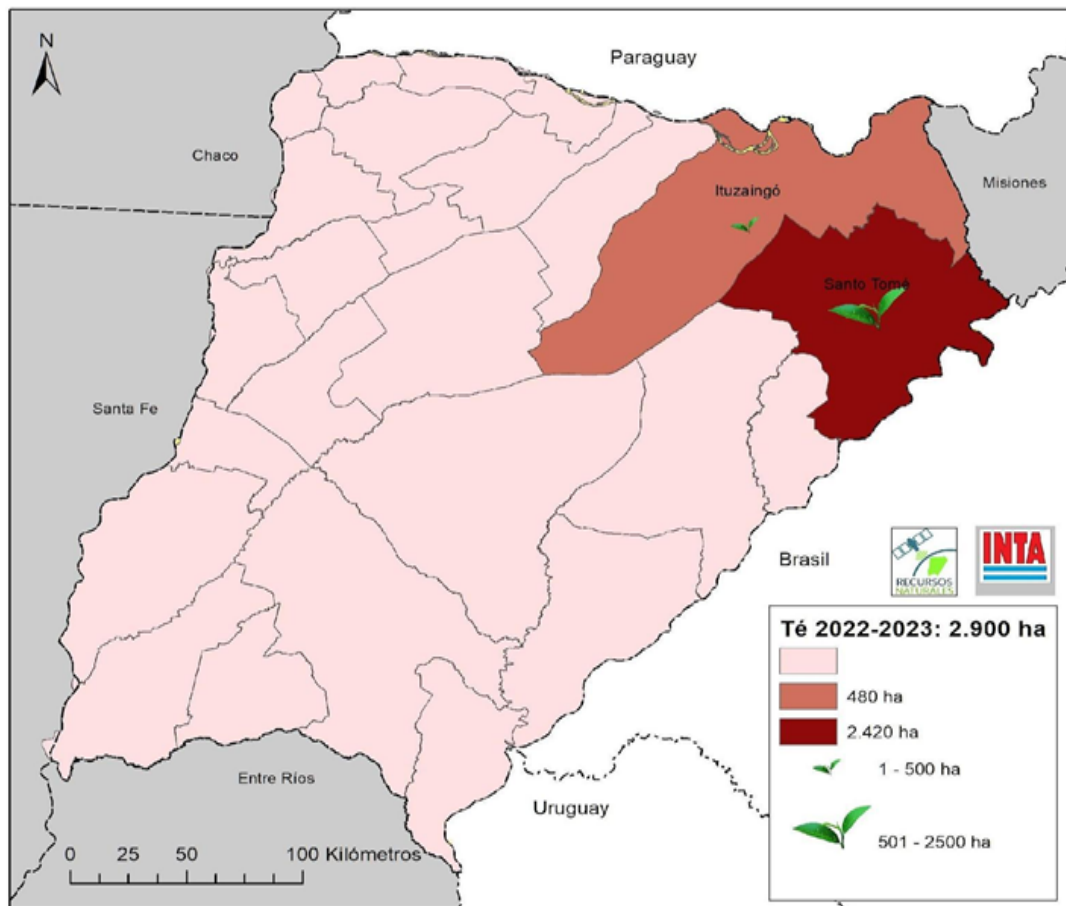
1. Lee el texto del capítulo y subraya en el mismo las siguientes cuestiones:

- a. ¿Quién introdujo el té en Argentina?
- b. ¿Dónde se inició su cultivo?
- c. ¿Cuándo comenzaron las exportaciones?
- d. ¿Qué hechos marcaron su mecanización?

2. Completa el siguiente cuadro:

Hecho histórico	Año aproximado	Lugar
Introducción del cultivo		
Primera planta elaboradora		
Restricción a importaciones		
Primeras exportaciones		
Primera cosechadora mecánica		
Fiesta Nacional del Té		

3. Observa el mapa y resuelve las actividades que se presentan a continuación:



Fuente: cartografía elaborada por la Prof. Griselda Isabel Saucedo y Ing. Alba Ruth Perucca en base a datos del INTA

- ¿Cuáles son los departamentos que tienen mayor superficie cultivada de té?
- Busca información en el libro "Corrientes: Dimensión Económica del espacio geográfico", y explica qué características ambientales favorecen el cultivo de té en esos departamentos.



4. Actividad con IA:

a. Usa [ChatGPT](#) o [Copilot](#) para investigar cómo podría evolucionar el cultivo de té en Corrientes en los próximos 20 años. Algunas preguntas específicas pueden ser:

- ¿Cuáles son las tendencias actuales en el cultivo de té a nivel mundial?
- ¿Qué tecnologías están emergiendo en la agricultura que podrían aplicarse al cultivo de té?
- ¿Cómo podrían las prácticas sustentables impactar en la producción de té en Corrientes?

b. Redacta en grupo un texto titulado “El futuro del té correntino” utilizando [Google Docs](#) en el que menciones: ejemplos de tecnologías emergentes (como sistemas de riego inteligentes o agricultura de precisión) y cómo estas podrían implementarse en el cultivo de té.

c. Creen una presentación visual de su texto para exponerlo en clase. Usen [Canva](#) o [Genially](#) e incluyan:

- Gráficos sobre el crecimiento esperado del mercado del té.
- Imágenes de tecnologías innovadoras aplicadas a la agricultura.
- Mapas que muestren la ubicación de Corrientes en el contexto del cultivo de té en Argentina.

CAPÍTULO 4

Arroz



EL CULTIVO DE ARROZ EN CORRIENTES

Contenidos: Actividades económicas. El cultivo de arroz. Circuitos productivos.

Objetivos:

- Comprender la evolución del cultivo de arroz en Argentina y particularmente en Corrientes.
- Conocer los aspectos históricos, productivos, económicos y sanitarios del cultivo de arroz.

Actividad 1: Línea de tiempo

1. Elabora una línea de tiempo con al menos 6 (seis) hitos clave, desde la introducción del arroz en el país hasta la campaña 2024/25. Indica fechas, protagonistas y hechos relevantes.

Materiales: Cartulina, marcadores, o herramienta digital (Canva, PowerPoint).

2. Usa [Gemini](#) para investigar cómo sería la producción arroceras en Corrientes en el año 2035. Plantea preguntas como: ¿Qué tecnologías emergentes podrían transformar la producción de arroz en Corrientes para 2035? ¿Qué prácticas sostenibles se están implementando en la producción de arroz a nivel mundial?

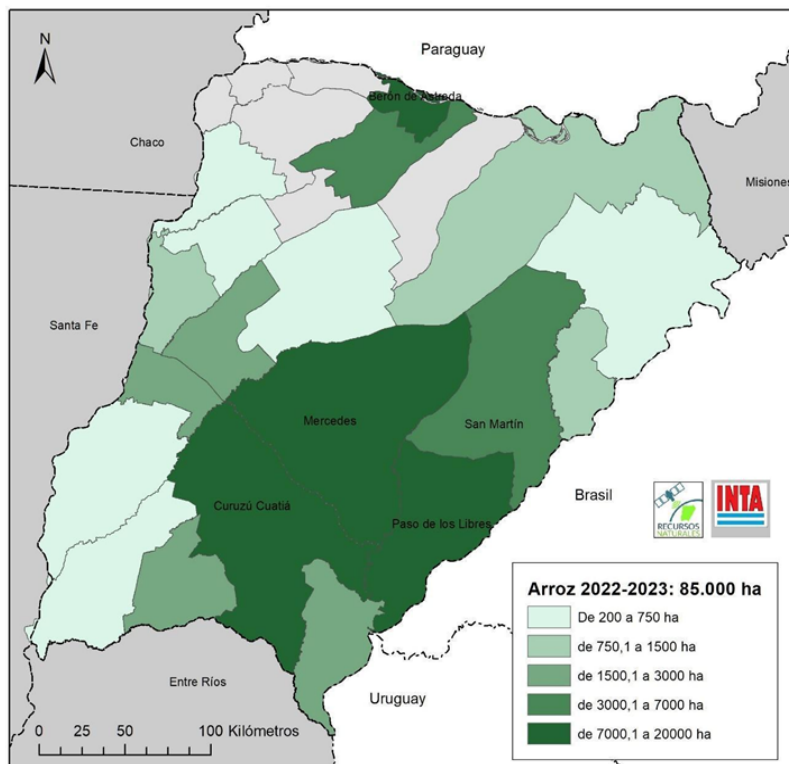
- a. Agrega un “hito futuro” imaginado en la línea de tiempo, describiendo las tecnologías o prácticas sustentables, que podrían aplicarse y los posibles beneficios para la producción y el medio ambiente.
- b. Presenta el trabajo a la clase (por [Zoom](#) si es virtual o en un afiche si es presencial) y responde las preguntas que formulen tus compañeros sobre los hitos que no comprenden completamente.

Actividad 2: Mapa productivo interactivo

1. En un mapa político de Argentina, marca las provincias arroceras y colorea Corrientes destacando sus principales zonas productivas (Paraná Sur, Centro Sur, etc.).

2. Responde las siguientes preguntas:

- ¿Por qué Corrientes lidera la siembra?
- ¿Qué ventajas agroecológicas tiene frente a otras provincias?



Fuente: mapa de la superficie del cultivo del arroz en la campaña 2022-2023. INTA

Recursos: Atlas, mapa impreso/digital, guía del texto.

3. Crea el mapa con una herramienta de IA como [Bing Maps](#) o [Google Earth](#)

4. Utiliza [Loom](#) para grabar un video corto (o audio) donde expliques por qué Corrientes se destaca como provincia arrocera. El video debe incluir:

- Las razones por las cuales Corrientes lidera la siembra de arroz.
- Las ventajas agroecológicas que tiene frente a otras provincias.
- Tus reflexiones sobre la importancia del cultivo de arroz para la economía local.

Actividad 3: Debate o role play - ¿Es sustentable el cultivo de arroz en Corrientes?

1. En grupo, investiguen sobre el rol que poseen los siguientes perfiles con relación al cultivo de arroz en la provincia de Corrientes, complementando al material bibliográfico.

- Productores.
- Ambientalistas.
- Funcionarios públicos.
- Trabajadores rurales.

2. Luego, escriban un texto argumentativo sobre la propuesta y presenten a la comisión organizadora del primer debate correntino sobre el cultivo de arroz en la provincia de Corrientes, que estará integrado por docentes de diferentes espacios curriculares relacionados con la temática.

3. Simulen una mesa de trabajo entre los distintos roles: Un miembro de cada grupo defenderá su postura en una mesa de debate. Para ello, se les propone leer previamente el siguiente material referido a la temática, acompañados por las orientaciones del docente:

https://www.mec.gob.ar/descargas/Bibliograf%C3%ADa/Nivel%20Secundario/Lengua/4_Debate.pdf

4. Devolución de lo abordado y conclusiones a cargo de la comisión organizadora.

Material sugerido de la plataforma EducaPlay, sobre impacto ambiental y sustentabilidad del cultivo de arroz en Corrientes: [Ecobrás](#)

Actividad 4: Si de arroz hablamos

1. A partir de la información del material bibliográfico, “Corrientes: dimensión económica del espacio geográfico”.

- a. Elabora una tabla comparativa con las principales variedades correntinas (Fortuna, Alfredo, Vicente).
- b. Explica sus usos, características agronómicas y ventajas.

2. Usa una herramienta de IA, como [Gemini](#) o [Perplexity](#) para buscar nuevas variedades de arroz en desarrollo o ensayos recientes en Corrientes. Luego, agrega una fila adicional a la tabla comparativa con esa información.

Material sugerido de la plataforma EducaPlay, sobre utilización comercial e industrialización del arroz en la provincia de Corrientes: [Nutrición que importa](#)

Actividad 5: Diagnóstico sanitario del cultivo

1. En grupo de tres integrantes realicen un tríptico o infografía que incluya:

- Las 3 enfermedades más comunes (con nombre, causa, síntomas).
- 2 malezas clave y 2 plagas frecuentes.
- Una estrategia de manejo integrada.

Herramientas: Canva, PowerPoint o cartulina.

2. Teniendo como base la producción del punto anterior, cada grupo, en el marco de una campaña de concientización, realizará una exposición oral de su propuesta. Para ello lean previamente el siguiente material, acompañados por las orientaciones del docente:

https://www.mec.gob.ar/descargas/Bibliograf%C3%ADa/Nivel%20Secundario/Lengua/2_ExposicionOral.pdf

3. Responde con verdadero o falso cada una de las siguientes afirmaciones. Justifica las respuestas.

- a. El arroz es un cultivo originario de Sudamérica.
- b. Corrientes aporta el 48% del arroz nacional en 2024/25.
- c. El manchado de vainas es causado por bacterias.
- d. El arroz colorado pertenece a otra especie vegetal.
- e. La cosecha se inicia cuando el grano tiene más de 30% de humedad.

4. Crea ilustraciones, con [Krita](#), sobre las plagas o enfermedades del arroz e incorpóralas a tu infografía.

5. Redacta una respuesta a este interrogante: ¿Qué responsabilidad tienen los productores y la comunidad en prevenir estos problemas sanitarios?

6. Vuelca todas las respuestas en un muro de [Padlet](#) o grupo de WhatsApp del curso y argumenten sobre las respuestas que escribieron.

CAPÍTULO 5

Tabaco



CULTIVO DE TABACO EN LA PROVINCIA DE CORRIENTES

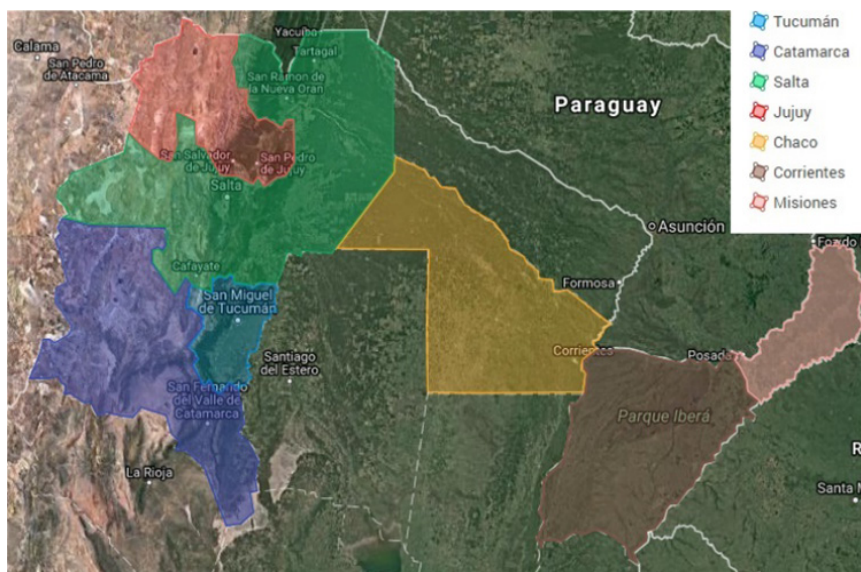
Contenidos: Producción tabacalera en Corrientes y su importancia regional.

Objetivos:

- Identificar las principales zonas productoras de tabaco del país y en Corrientes.
- Conocer la evolución histórica de la producción de tabaco en la región del Norte Grande.

Actividad 1: Mapa de localización

Observa la imagen satelital de cultivos de tabaco y responde a las siguientes actividades:



Fuente: Provincias argentinas productoras de tabaco. Recuperado de: https://www.magyp.gob.ar/sitio/areas/tabaco/produccion_mercados/interno/archivos/000000_Producci%C3%B3n%20Primaria/100001%20Produccion%20por%20Departamento%20Campa%C3%B1a%202017%20-%202018.pdf

1. En un mapa político de Argentina:

- Señala las provincias tabacaleras.
- Delimita el NEA y coloréalo.
- Marca dentro de Corrientes los departamentos más vinculados al cultivo de tabaco (como Ituzaingó, San Miguel, Concepción y Santo Tomé).

Materiales: Mapa mudo, lápices de colores o software como Google My Maps o Inkarnate.

2. Usa [Google Earth](#) para explorar imágenes satelitales actuales de Corrientes-, luego:

- a. Describe cómo ha cambiado el paisaje tabacalero en los últimos años.
- b. Agrega una reflexión sobre los factores naturales y humanos que explican la ubicación de estas zonas.

Actividad 2: Línea de tiempo productiva

1. Elabora una línea de tiempo que incluya:

- a. Inicio de la actividad a fines del siglo XIX.
- b. Expansión en el siglo XX.
- c. Incorporación de tecnologías y cambios en los tipos de tabaco (negros, criollos).
- d. Situación actual y desafíos del sector.

Materiales: Cartulina o plataformas digitales (Canva, Genially).

2. Incorpora un “hito futuro” imaginado con ayuda de [ChatGPT](#) al que le preguntes específicamente: ¿cómo podría ser la producción tabacalera correntina en el año 2035 si se aplicaran prácticas sustentables o tecnologías limpias?

Actividad 3: Debate guiado: ¿Debe seguir cultivándose tabaco?

1. En grupo de 4/5 integrantes, investiguen complementando al material bibliográfico, sobre el rol que poseen los siguientes perfiles con relación al siguiente interrogante “¿Debe seguir cultivándose tabaco?” en la provincia de Corrientes.

- Agricultores tabacaleros.
- Autoridades sanitarias.
- Consumidores.
- Organismos ambientales.

2. Escriban un texto argumentativo sobre la propuesta y presenten a la comisión organizadora del primer debate correntino sobre el cultivo de tabaco en la provin-

cia de Corrientes, que estará integrado por docentes de diferentes espacios curriculares relacionados con la temática.

3. Simulen una mesa de trabajo entre los distintos roles: Un miembro de cada grupo defenderá su posición en una mesa de debate. Para ello, se les propone leer previamente el siguiente material referido a la temática, acompañados por las orientaciones del docente:

https://www.mec.gob.ar/descargas/Bibliograf%C3%ADa/Nivel%20Secundario/Lengua/4_Debate.pdf

4. Devolución de lo abordado y conclusiones a cargo de la comisión organizadora.

Actividad 4: Lectura y análisis

1. Lee el texto sobre el cultivo de tabaco y responde:

- ¿Qué provincias forman parte del circuito tabacalero?
- ¿Qué tipos de tabaco se producen?
- ¿Cómo ha influido esta actividad en el desarrollo regional?
- ¿Qué importancia tiene la fabricación artesanal?

2. Crea un podcast, con [Audacity](#), en el que aparezcan:

- El resumen de las respuestas a las preguntas del punto 1.
- Tu opinión sobre la identidad cultural y el futuro de la producción tabacalera.

Actividad 5: Trabajo práctico integrador

1. Elabora una ficha del cultivo de tabaco que incluya:

- Tipo de planta y ciclo de cultivo.
- Requerimientos climáticos y de suelo.
- Principales zonas de producción.
- Usos del producto.
- Problemáticas ambientales y sanitarias asociadas.

2. Utiliza [ChatGPT](#) u otra IA, para comparar el cultivo de tabaco correntino, con otro cultivo regional (por ejemplo, yerba mate o arroz) considerando aspectos como la rentabilidad, el impacto ambiental y el uso cultural.

Actividad 6: La ruta del tabaco artesanal

1. Simula una visita a un taller artesanal de cigarros en Corrientes y elabora un proyecto que incluya uno de los siguientes formatos:

Relato escrito: Describe tu experiencia como si realmente hubieras visitado el taller. Especifica detalles sobre el proceso de producción, las técnicas utilizadas y la importancia económica para la comunidad.

Video: Crea un video (2-3 minutos) donde expliques cómo se produce el tabaco criollo, utilizando imágenes, música y narración. Puedes usar herramientas como [Canva](#) para editarlo.

Entrevista ficticia: Redacta una entrevista imaginaria con un productor artesanal. Pregunta sobre sus técnicas, su experiencia y la importancia del tabaco en su vida. Usa [ChatGPT](#) para ayudarte a formular preguntas y respuestas.

Afiche digital: Diseña un afiche que resuma la producción del tabaco criollo, las técnicas artesanales y su impacto en la economía local. Utiliza herramientas como [Canva](#) o [Adobe Express](#) para crear tus afiches.

2. Para enriquecer tu proyecto, utiliza una IA de imágenes o video (como [DALL·E](#) o [Canva](#)) para recrear escenas de la producción artesanal. Estas imágenes pueden representar:

- El proceso de cultivo y cosecha del tabaco.
- Técnicas artesanales específicas utilizadas en la producción de cigarros.
- La vida en la comunidad local y su relación con el tabaco.



CAPÍTULO 6

Cítricos

LA CITRICULTURA EN LA PROVINCIA DE CORRIENTES

Contenidos: La actividad citrícola en la provincia de Corrientes.

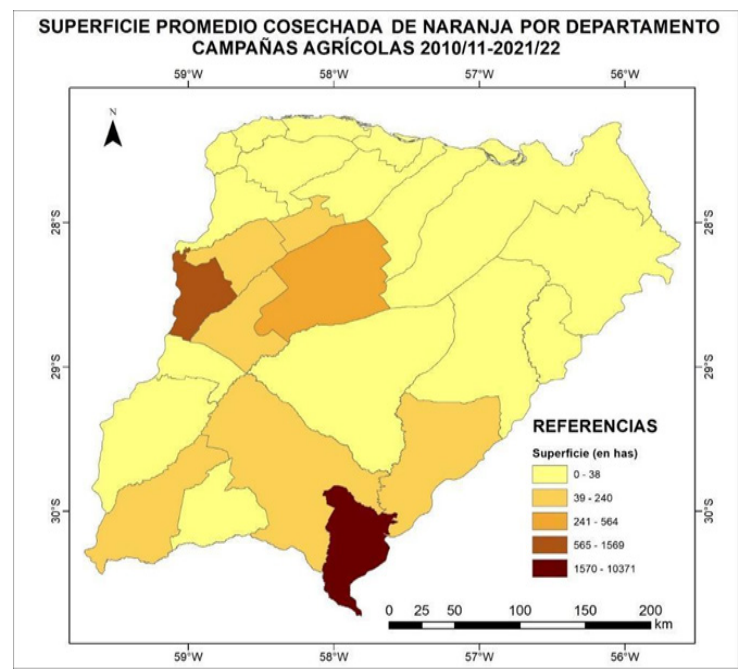
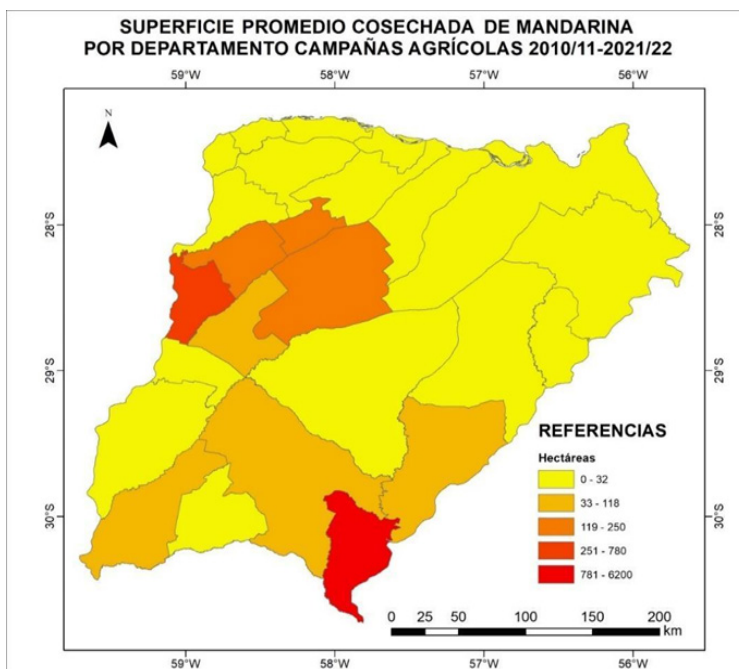
Objetivos:

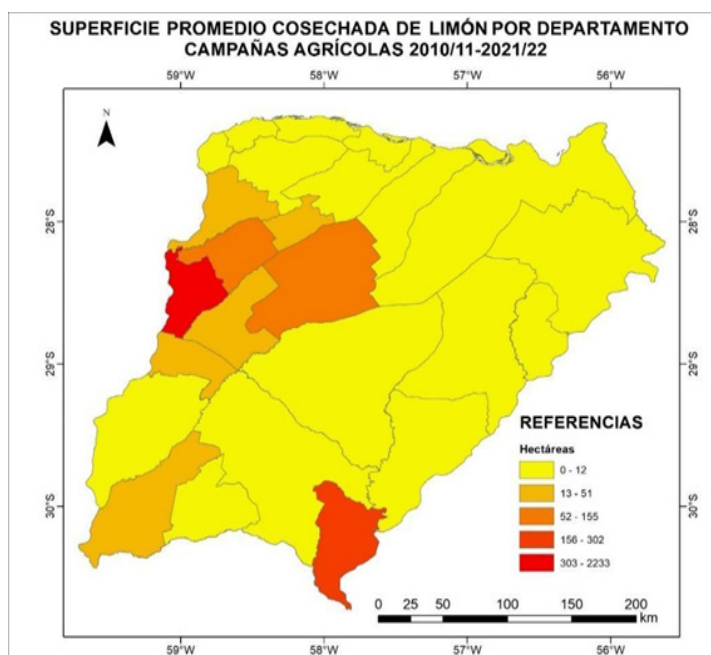
- Identificar las principales zonas productoras de cítricos en Corrientes.
- Describir los circuitos productivos de la actividad citrícola en Corrientes.

Actividad 1: De localización. Mapa de regiones citrícolas

1. A partir de la observación de los mapas que se presentan a continuación:

- Localiza en el mismo los departamentos con mayor producción de naranja, mandarina, limón y pomelo.
- Clasifica las dos regiones citrícolas: Sudeste y Cuenca Bellavistense.





Fuente: mapas elaborados por el Dr. Félix Ignacio Contreras.

Variante digital: use Google Earth o mapas interactivos.

2. Emplea herramientas de IA como [Google Earth Studio](#) o [MapHub](#) para crear un mapa interactivo en el que marques las principales zonas citrícolas. Agrega descripciones sobre el tipo de cítrico predominante y la superficie cultivada.

Actividad 2. Línea de Tiempo: Evolución de la Citricultura

1. Elaboren en grupo de 4/5 estudiantes, una línea de tiempo destacando hechos como la llegada de Pindapoy, el auge exportador, la fundación de cooperativas, etc.

2. Teniendo como base la producción del punto anterior, cada grupo realizará una exposición oral de su propuesta. Para ello lean previamente el siguiente material, acompañados por las orientaciones del docente:

https://www.mec.gov.ar/descargas/Bibliograf%C3%ADa/Nivel%20Secundario/Lengua/2_ExposicionOral.pdf



3. Pueden generar la línea de tiempo con herramientas de IA como [TimelineJS](#), en ella:

- a. Ubiquen los hitos históricos.
- b. Soliciten a la IA que proponga una breve descripción o imagen representativa de cada momento.
- c. Analicen su pertinencia, corrijan en caso de error e incorporen esa información a la línea.

Actividad 3: Infografía de la Cadena Productiva

1. En grupo de 5/6 integrantes, diseñen una infografía o cartel explicativo (formato papel) sobre cada etapa, incluyendo el destino de los subproductos (jugos, aceites, pectinas, etc.).
2. Coloquen las producciones en distintas partes del salón y recorran (en grupo) las distintas producciones. Tomen notas de aquellos aspectos que su grupo no consideró.
3. Nombren un representante del grupo y compartan las anotaciones.
4. Generen una infografía final con los aspectos abordados por toda la clase.
5. Luego de la exposición de infografías en el salón, cada equipo construirá un cuestionario interactivo basado en las infografías presentadas. Usen [Kahoot](#) o [Quizizz](#), u otro recurso que conozcan.

Actividad 4: Estudio de Casos: Pindapoy y Piloni

1. En parejas, investiguen más sobre las empresas Pindapoy y Piloni.
2. Realicen una síntesis con la información consultada. Registren las fuentes.
3. Luego respondan sobre las siguientes cuestiones:
 - a. ¿Qué aportaron al desarrollo local?
 - b. ¿Qué pasó con Pindapoy?
 - c. ¿Qué aprendizajes deja la caída de Pindapoy para las nuevas generaciones?

Actividad 5. Análisis de Datos

1. Lee en el texto “Corrientes: dimensión económica del espacio geográfico”, sobre la actividad citrícola.

a. Elabora un gráfico de sectores con la distribución porcentual de cítricos cultivados.

b. Prepara una exposición oral sosteniendo con fundamentos las siguientes cuestiones:

- ¿Qué fruta predomina?
- ¿Qué región concentra más hectáreas?
- ¿Qué relación hay entre tamaño del producto y tipo de producción?

2. Usa una hoja de cálculo con IA ([Excel](#) o [Copilot](#)) para generar automáticamente el gráfico de sectores y un breve análisis textual de los resultados.

Actividad 6: Role Play: Asamblea de Productores

1. Organicen la clase en cuatro grupos que representen a:

- Pequeños productores.
- Empresas industriales.
- Gobierno provincial.
- Técnicos del INTA.

2. Cada grupo presentará con fundamentos sus propuestas de mejoras para la citricultura local: uso de tecnología, sanidad, exportaciones, etc.

3. Produzcan un podcast (puede ser con [Audacity](#)), resumiendo las mociones más interesantes, explicando cómo podrían aplicarse en la realidad local.



Actividad 7: Proyecto de Investigación Escolar

Tema sugerido: La citricultura en mi región.

Producto final: entrevista a un productor local, informe audiovisual, feria escolar o podcast explicativo.

Recursos complementarios sugeridos:

- Mapa del NEA argentino.
- Estadísticas del Censo Nacional Agropecuario (2018).
- Videos de INTA sobre el proceso citrícola.
<https://repositorio.inta.gob.ar/handle/20.500.12123/18122>
- Artículos de la Revista Internos (citada en el texto).

Actividad 8: Historias productivas con tecnología: “Historias del mañana”

1. Escribe un cuento breve situado en Corrientes en 2030.

- Utiliza [ChatGPT](#) para generar ideas y diálogos.
- Crea un documento interactivo en [Google Docs](#), donde incluirás tu narración y los lectores podrán comentar y colaborar en tiempo real.
- Incorpora enlaces a imágenes generadas por IA, que ilustren escenas clave de la historia. Optar por una de estas opciones:

a) Produce un video corto, que represente la historia situada en 2030.

- Utiliza [InVideo](#) para hacerlo y combinar la narración con imágenes generadas por IA ([DALL-E](#) o [Leonardo.ai](#)).
- Incluye efectos sonoros y música para enriquecer la experiencia.

b) Realiza una presentación multimedia que presente su historia y analice el papel de la tecnología en el trabajo rural. Utiliza herramientas como [Prezi](#) o [Google Slides](#) para diseñar las presentaciones. Incorpora, además, imágenes generadas por IA y gráficos sobre tendencias tecnológicas en la agricultura.

2. Participa en un foro de discusión sobre los desafíos y oportunidades del trabajo rural en el futuro. Aplica plataformas como [Padlet](#) para compartir las historias y reflexiones. Permite a otros compañeros comentar y debatir sobre las ideas presentadas.

CAPÍTULO 7

Frutales

PRODUCCIÓN DE FRUTALES (NO CÍTRICOS) EN CORRIENTES

Contenido: Actividades económicas en Corrientes – Producción de Frutales (no cítricos) – Distribución regional

Objetivos:

- Reconocer la diversidad de cultivos alternativos presentes en la provincia de Corrientes.
- Comprender la relación entre el ambiente, la producción y la economía regional.
- Analizar las posibilidades de diversificación productiva y agregado de valor.

Actividad 1: Las frutas en Corrientes

1. ¿Conocen otros cultivos que se producen en Corrientes, además de la yerba, arroz y citrus?
2. En grupos de 4/5 integrantes, ubiquen en un mapa mudo de Corrientes, las zonas productoras de cada cultivo con distintos colores.
3. Identifiquen coincidencias, similitudes y diferencias en las áreas de producción.
4. Respondan las siguientes preguntas:
 - a. ¿Por qué algunos cultivos están en zonas específicas?
 - b. ¿Qué rol juegan el clima y el suelo?
5. Elaboren el circuito productivo. Cada grupo elige un cultivo y realiza un esquema con:

Producción Cosecha Transporte Mercado (local o exportación).

6. Intercambien opiniones sobre las ventajas y desventajas de diversificar la producción en la provincia, y su relación con el empleo y la economía regional.

7. Elaboren un afiche o infografía que muestre la localización, origen, clima, producción y destino del cultivo elegido.
8. Exhiban los afiches en distintas partes del salón y en grupo observen los mismos, registren aquellas cuestiones que resaltarían y aquellas pendientes de realizar.
9. Compartan con el grupo de clase lo observado en el punto anterior.
10. Redacten una reflexión sobre los temas desarrollados y sus posibles mejoras.

Actividades complementarias:

- Visita a una finca o entrevista virtual con un productor.
- Análisis de noticias recientes sobre exportación de cultivos alternativos.
- Cálculo de rendimientos y proyecciones económicas simples (se propone trabajo interdisciplinario con matemáticas).

Actividad complementaria con IA:

- a. Utiliza una herramienta de Inteligencia Artificial ([ChatGPT](#), [Gemini](#) o [Perplexity](#)), para investigar qué nuevos cultivos frutales, podrían adaptarse al clima y al suelo de Corrientes.
- b. Compara las sugerencias que la IA, te aportó con la información del mapa y las producciones locales analizadas.
- c. Contesta:
 - ¿Coinciden las recomendaciones de la IA, con los cultivos que ya se producen en la provincia?
 - ¿Qué oportunidades de diversificación deberían aprovecharse en Corrientes?
 - ¿Qué factores naturales o económicos, influyen en la incorporación de nuevos cultivos?



CAPÍTULO 9

Forestación

ACTIVIDAD FORESTAL EN LA PROVINCIA DE CORRIENTES

Contenido: Actividades económicas en Corrientes – Actividad Forestal – Circuitos regionales.

Objetivos:

- Reconocer los bosques nativos e implantados, presentes en la provincia de Corrientes.
- Comprender la relación entre el ambiente, la producción y la economía regional.
- Analizar las posibilidades de diversificación y agregado de valor.

Actividad 1: Bosques en Argentina

A partir de la lectura del capítulo Actividad Forestal en la provincia de Corrientes, responde:

1. ¿Cuántas hectáreas de bosques nativos y bosques implantados posee la Argentina?
2. ¿Qué diferencia hay entre un bosque nativo y un bosque implantado?
3. Nombra tres regiones forestales de la Argentina.

Actividad 2: Trabajo con mapas

1. En el mapa de Argentina, ubica y colorea las siguientes regiones forestales:

- | | |
|-----------------------------|------------|
| ■ Parque Chaqueño. | ■ Espinal. |
| ■ Selva Misionera. | ■ Monte. |
| ■ Selva Tucumano-boliviana. | |
| ■ Bosque Andino Patagónico. | |

2. En el mapa de Corrientes, señala las cuencas forestales (noreste, sureste, suroeste) y marca los departamentos más importantes (Santo Tomé, Ituzaingó, Paso de los Libres, San Martín, Monte Caseros, entre otros).

Actividad 3: Bosques nativos vs. Bosques implantados

1. Completa el siguiente cuadro comparativo:

Característica	Bosques nativos	Bosques implantados
Origen de especies		
Ejemplos		
Ubicación principal		
Usos		

Material sugerido de la plataforma EducaPlay, sobre el empleo alternativo de residuos forestales de los aserraderos como fuente de energía en la provincia de Corrientes: [La doble vida de los desechos](#).

Propuesta complementaria con IA:

a. Investiga qué especies forestales nuevas podrían implantarse en Corrientes, sin afectar al ambiente local. Recurre a una herramienta de Inteligencia Artificial ([ChatGPT](#) o [Copilot](#)) para la búsqueda.

b. Compara los resultados que la IA te aportó con los bosques nativos y los implantados, que ya existen.

c. Responde:

- ¿Qué ventajas y riesgos tiene reemplazar o ampliar especies forestales?
- ¿Cómo influye la forestación en la economía y el empleo local?
- ¿De qué manera puede hacerse una producción forestal más sustentable?

Actividad 4: Mapa productivo inteligente de Corrientes: “Exploradores del futuro económico”

- 1.** Ubica las zonas ganaderas, arroceras, forestales y yerbateras de la provincia de Corrientes, con ayuda de [Google Earth](#). Representa la información en un mapa digital o presentación en [Canva](#).
- 2.** Investiga sobre las actividades económicas de Corrientes y elige una de estas opciones:
 - a. Crea un podcast sobre cómo estas podrían cambiar en 2035. Puedes titularlo “Voces del Futuro”, usa [Audacity](#) e incluye entrevistas simuladas con expertos (usa IA para generar respuestas de “expertos” sobre el futuro).
 - b. Crea infografías interactivas con [Canva](#) o [Genially](#) que muestren las proyecciones económicas de Corrientes en 2035. Incorpora datos sobre la ubicación de actividades productivas, sus impactos sociales y ambientales. Agrega códigos QR que enlacen a videos o artículos relevantes.
 - c. Escribe una “carta del futuro” y enuncia los cambios que se producirán en la distribución de las actividades económicas, las transformaciones sociales y el impacto en las comunidades locales.
 - d. Explora diferentes escenarios de cambio climático y su impacto en la economía de Corrientes. Utiliza herramientas de simulación climática como [Climate Interactive](#). Presenta un informe ([Google Slides](#)) con propuestas y soluciones innovadoras, sobre cómo su sector se adaptaría a diferentes escenarios climáticos, y propondrán soluciones innovadoras.



Actividad 5: Detectives del territorio “Reporteros del cambio”

1. Busca imágenes satelitales y observa los cambios que se produjeron en el paisaje correntino durante los últimos 40 años. Puedes usar diversas IA o herramientas como [Google Earth](#). Selecciona un área específica para reunir los datos y opta por alguna de estas opciones:

- a. Crea una presentación interactiva en [Genially](#) para mostrar las imágenes del antes y del después. Agrega las explicaciones necesarias para interpretar los cambios observados.
- b. Produce un video corto sobre los cambios en el paisaje correntino. Usa herramientas de edición como [Canva](#) o [InVideo](#) y combina las imágenes satelitales, con los datos del INTA y las entrevistas simuladas.
- c. Organiza un panel de discusión (asumiendo diferentes roles: campesinos, urbanistas, ecologistas, etc.) donde el resto de la clase, expondrá los datos del INTA, su investigación sobre las imágenes satelitales y argumentarán a favor o en contra de los cambios en el paisaje, según el rol que asumieron.
- d. Crea un mapa interactivo utilizando [Google My Maps](#) para mostrar las áreas que han cambiado. Incluye descripciones y enlace, videos o entrevistas simuladas sobre los impactos de esos cambios en las comunidades locales.



CAPÍTULO 9

Turismo



LA ACTIVIDAD TURÍSTICA EN LA PROVINCIA DE CORRIENTES: PANORAMA GENERAL ACTUALIZADO AL 2025

Contenido: Actividades económicas en Corrientes – La actividad turística en la provincia de Corrientes – Circuitos productivos regionales.

Objetivos:

- Reconocer los principales atractivos turísticos presentes en la provincia de Corrientes.
- Comprender la relación entre el ambiente, la producción y la economía regional.
- Analizar las posibilidades de diversificación productiva y agregado de valor.

Actividad 1: Reconociendo Corrientes turística

1. Observa los siguientes mapas (figuras N° 1 y N° 2).



Figura N°1. Recuperado de Mapoteca de Educator: <https://content.gnoss.ws/imagenes/Documentos/ImagenesSemanticas/0a25f33e-6b3d-4f2c-9eb4-bb2be8493b37/268b8c0a-f9bf-4cc9-a970-d20e4068f7eb.jpg>



Figura N° 2. Mapa Cultural de la provincia de Corrientes. Recuperado de: https://gifex.com/images/500X0/2019-01-31-15773/Mapa_cultural_de_la_Provincia_de_Corrientes.jpg?zn_l=es

1. En grupos de 3/4 estudiantes, armen un afiche publicitario de dos columnas donde detallen en textos, imágenes, QR y otros recursos:

- Atractivos naturales.
- Atractivos culturales/religiosos.

2. Escriban al menos 3 ejemplos en cada columna.

Actividad 2: Lectura activa del texto

“La actividad turística de la provincia de Corrientes, panorama general actualizado al 2025”

1. Lean secuenciadamente y en voz alta los textos de la página 172.

2. Subrayen tres ideas principales y anoten:

Idea 1: _____

Idea 2: _____

Idea 3: _____

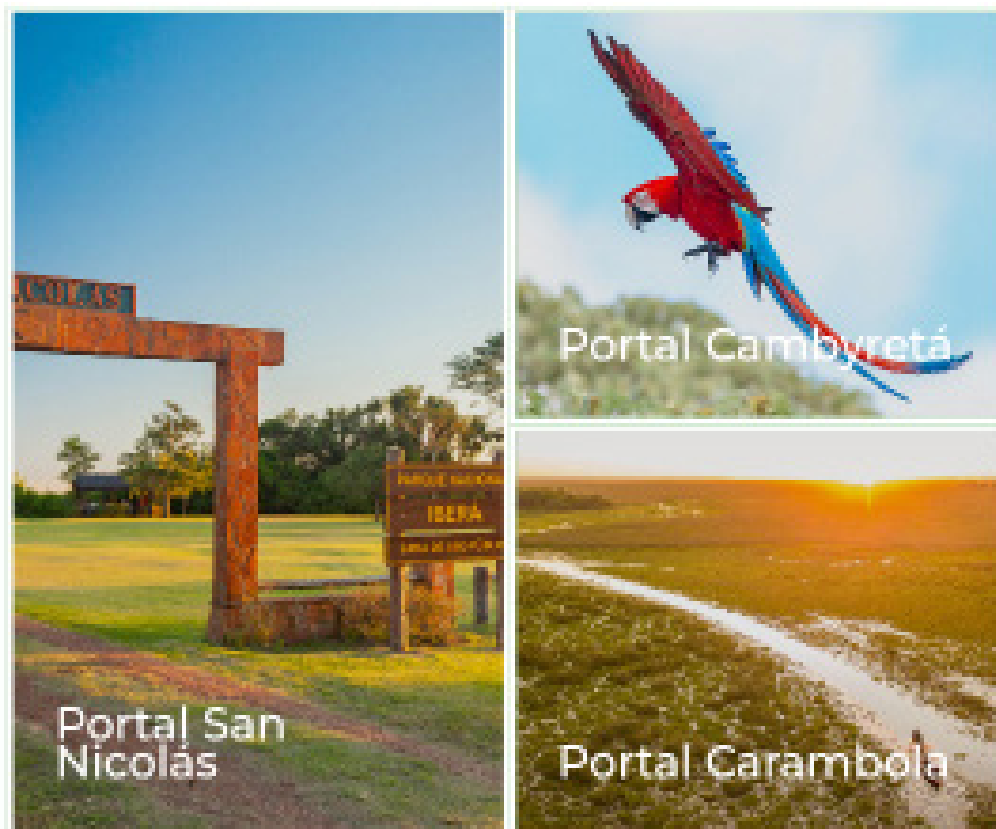
A partir de esas tres ideas, elaboren un esquema integrador de contenidos. Para ello, te recomendamos consultar el cuadernillo Ministerio de Educación de Corrientes: Técnicas de estudio y estrategias para el aprendizaje. Nivel Secundario.

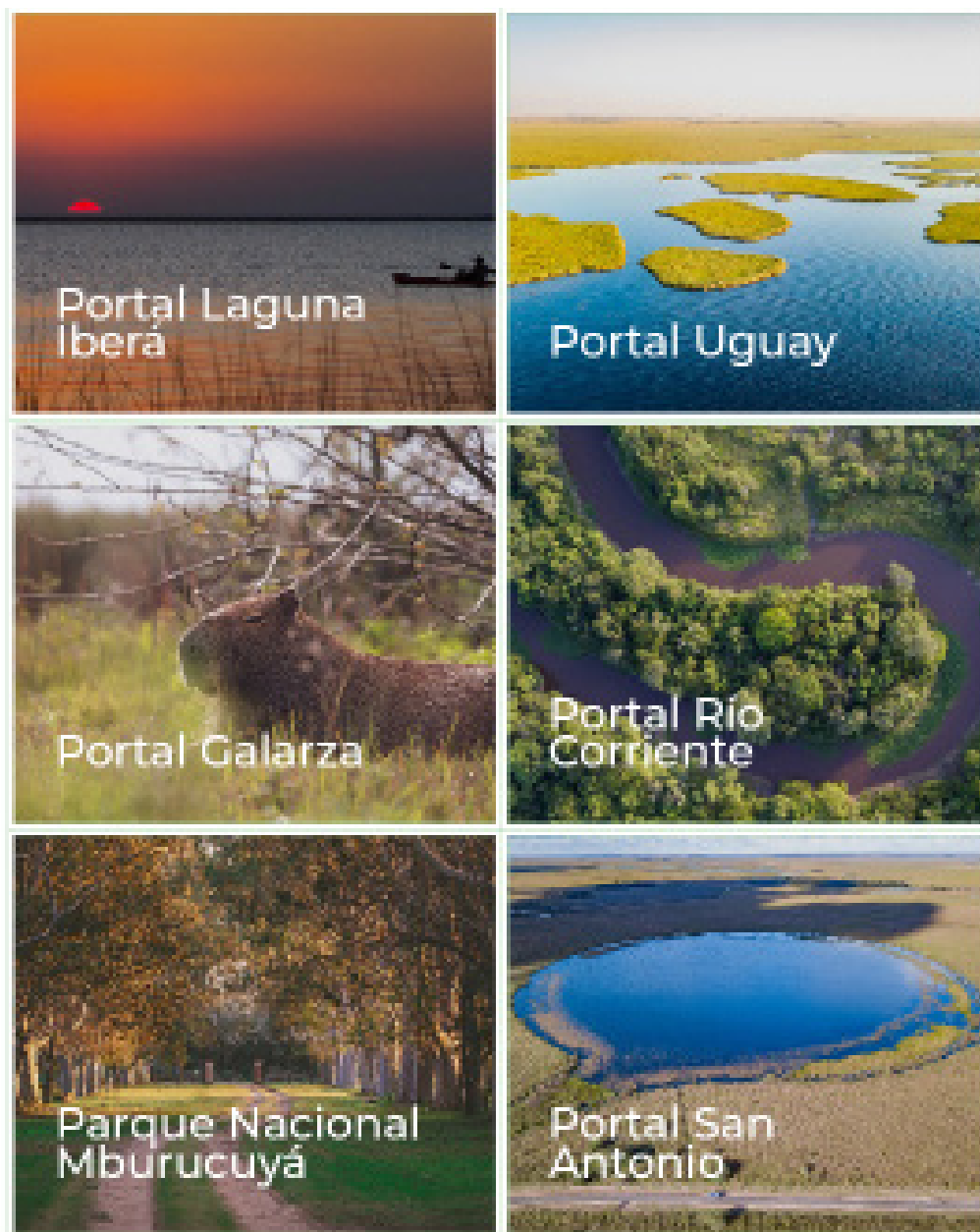
Disponible en:

<https://www.mec.gov.ar/descargas/?dir=Bibliograf%C3%ADa%2FNivel%20Secundario>

Actividad 3: El Iberá interactivo

1. Explora junto con tu compañero Los portales del Iberá, a través del código QR.





Portales de acceso al Iberá. Recuperado de: <https://parqueibera.gob.ar/acceso-portales/>

2. Elijan uno y completen la siguiente ficha:

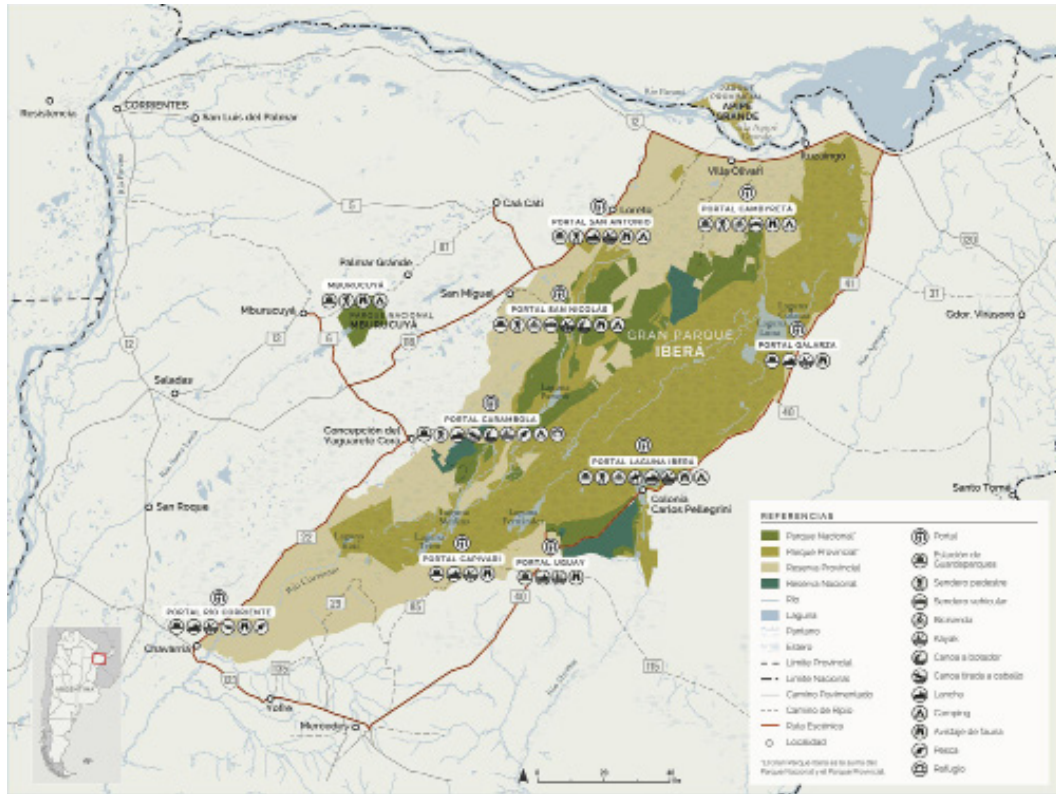
Nombre del portal:

Ubicación (departamento/localidad):

Actividades que se pueden hacer:

Animales que se pueden observar:

4. Observen el siguiente mapa y marca en el mapa político de Corrientes los portales de acceso al Iberá:



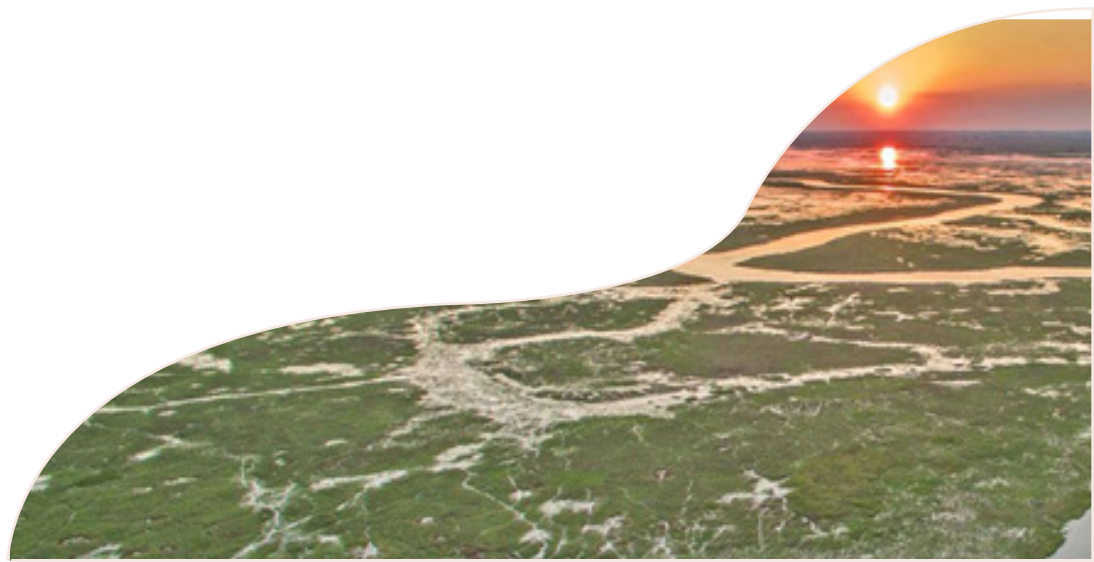
Mapa de los portales del Parque Iberá. Recuperado de: https://parqueibera.gob.ar/wp-content/uploads/2021/12/h875_dpl.jpg

5. Utilicen diferentes colores o símbolos para identificar:

- a. Distintas jerarquías de áreas protegidas (Parque Nacional, provincial, reservas y monumentos naturales).
- b. Portales de acceso.
- c. Los servicios turísticos.

6. Elaboren con esos símbolos las referencias del mapa.

7. Redacten un título creativo para el mapa.



Actividad 4: El turismo rural en Corrientes

1. Menciona cuales son los principales atractivos del turismo rural en Corrientes.
2. Localiza en un mapa político de la provincia de Corrientes las estancias y lugares que se pueden visitar.
3. Elabora un póster digital informativo utilizando la aplicación [Canva](#).
4. Prepara una presentación oral para difundir los atractivos del turismo rural en la provincia.

Actividad 5: Debate reflexivo

- 1.- En grupo, piensen: ¿Cómo lograr que Corrientes reciba turistas todo el año y no solo en verano, la fiesta del chamamé o carnaval?
- 2.- Redacten 3 propuestas, donde destaquen los atractivos naturales y las propuestas de actividades que la provincia ofrece durante todo el año. La pueden representar mediante un recurso audiovisual. Compartan las producciones en el aula y realicen una coevaluación de las mismas. Luego, realicen los ajustes que consideren pertinentes (producto de la coevaluación)

Actividad 6: Cierre creativo – Feria turística

1. Elige un atractivo turístico de Corrientes.
2. Crea un mensaje publicitario breve para promocionarlo (frase, póster, slogan o audio corto).
3. Realicen en grupos de 4/5 integrantes un recurso multimedial publicitario, que refleje la importancia del turismo en Corrientes. Compartan en las redes previa autorización del docente.



Actividad final complementaria con IA: “Turismo inteligente correntino”

1. Usen una herramienta de Inteligencia Artificial ([Copilot](#) o [Gemini](#)) para crear una campaña, donde difundir las ofertas turísticas de Corrientes.

2. Pueden pedirle a la IA que los ayude a generar ideas de:

- Eslogan o lema turístico original.
- Descripción atractiva para redes sociales.
- Guión breve para video o audio promocional.
- Revisen y adapten el material propuesto por la IA para que refleje la identidad cultural y natural de Corrientes, cuidando la autenticidad de los contenidos.

3. Conversen sobre:

- a. ¿Cómo puede la IA contribuir al desarrollo del turismo sustentable?
- b. ¿De qué manera se puede mostrar la cultura de la provincia de Corrientes sin perder su esencia?
- c. ¿Qué impacto tienen las redes sociales en la elección de destinos turísticos?
- d. Elaboren un trabajo final que incorpore todo lo trabajado y que puede ser:
 - un video corto hecho en [Loom](#),
 - un audio publicitario con [Audacity](#),
 - un póster digital realizado en [Canva](#).
- e. Compartan el material elaborado en el espacio de comunicación institucional o en una muestra escolar organizada para tal fin.

Actividad 7: Si de turismo se trata

Prelectura:

1.- Menciona dos lugares turísticos de Corrientes y explica brevemente su importancia.

Lectura:

2. Lee individualmente el artículo periodístico publicado en El Litoral, sobre la oferta turística en Corrientes durante el verano.

3.-Subraya con colores diferentes la información según los siguientes criterios:

Azul: Lugares turísticos mencionados (ciudades, localidades, zonas naturales).

Verde: Actividades y propuestas turísticas (deportivas, culturales, recreativas).

Violeta: Datos numéricos y comparaciones (porcentajes, cantidad de turistas, fechas, etc.).

Naranja: Frases que expresen la importancia o impacto del turismo en la provincia (económico, cultural, ambiental).

Por El Litoral

Viernes, 28 de febrero de 2025

Corrientes se consolidó como uno de los destinos turísticos más elegidos del verano 2025

La provincia fue una de las más visitadas por los turistas en la región litoral. Los destinos con más demanda fueron Corrientes capital, Itatí, Paso de la Patria, Ituzaingó y la región de los Esteros del Iberá.

En la temporada de verano 2025, Corrientes se posicionó como uno de los destinos más elegidos por los turistas en la región del litoral argentino, alcanzando una notable tasa de ocupación turística del 80%. Esta cifra la consolidó como una de las provincias líderes en el país, superando a otros destinos tradicionales y destacándose por su variada oferta natural, cultural y recreativa.

De acuerdo con el informe de la Confederación Argentina de la Mediana Empresa (Came), la temporada de verano 2025 registró 28,1 millones de turistas a nivel nacional y un gasto total de 8,7 billones de pesos. En el caso de Corrien-

tes, los puntos más visitados fueron la capital correntina, Itatí, Paso de la Patria, Ituzaingó y la región de los Esteros del Iberá, que cautivaron a los turistas con su riqueza paisajística e histórica.

La biodiversidad de los Esteros del Iberá continuó siendo un imán para los amantes de la naturaleza y la aventura, con caminatas por senderos, avistaje de aves y fauna, además de los paseos náuticos. A su vez, la serenidad de Itatí y la vibrante vida nocturna de Paso de la Patria ofrecieron experiencias para todos los gustos, complementando la oferta turística de la provincia.

Las playas públicas de la ciudad de Corrientes se convirtieron en verdaderos epicentros deportivos y recreativos durante la temporada. La Municipalidad organizó una amplia gama de actividades gratuitas para turistas y residentes, destacándose los torneos de vóley, competencias de natación y paseos en kayak en el río Paraná.

Además de su propuesta deportiva, Corrientes se destacó por su calendario cultural. Del 17 al 26 de enero, el anfiteatro Mario del Tránsito Cocomarola fue el escenario de la Fiesta Nacional del Chamamé, un evento que celebra la música tradicional correntina y que convocó a miles de espectadores. Este festival no solo fortaleció la identidad cultural de la provincia, sino que también generó un importante movimiento económico en sectores como la gastronomía, el alojamiento y el comercio local.

Otra festividad que atrajo a un gran número de visitantes fue la 10ª Fiesta Provincial del Mango en Santa Ana, realizada del 31 de enero al 1 de febrero. Este evento, celebrado en el Polideportivo Municipal, ofreció una experiencia gastronómica única, destacando los sabores locales y fomentando el turismo gastronómico. La combinación de tradiciones culturales y propuestas innovadoras consolidó a Corrientes como un destino atractivo y versátil.

En el contexto nacional, Corrientes se posicionó junto a Misiones como las provincias líderes en ocupación turística en la región del Litoral, superando a destinos como Entre Ríos y Santa Fe. De acuerdo con el informe de la Came la temporada de verano 2025 registró 28,1 millones de turistas y un gasto total de 8,7 billones de pesos. A pesar de una reducción del 3,9% en comparación con la temporada anterior, Corrientes logró mantener su atractivo con una oferta diversificada y propuestas culturales auténticas.

La competencia con destinos internacionales fue uno de los desafíos más importantes de la temporada. Los países más visitados por los argentinos fueron Brasil, Uruguay y Chile.

Por su riqueza cultural, actividades deportivas y su oferta gastronómica, Corrientes no solo dinamizó la economía local, sino que también reafirmó su posición en el mapa turístico nacional. La temporada de verano 2025 demostró el potencial de la provincia para continuar creciendo en el sector turístico, consolidándose como uno de los destinos más atractivos de Argentina.



Poslectura:

4. A partir de lo subrayado en el texto, elabora un mapa de ideas o conceptual (en papel o digital) que sintetice la información.

- Debe incluir al menos cuatro nodos principales:

- Destinos destacados.
- Eventos y actividades.
- Atractivos naturales y culturales.
- Impacto económico y social.

- Desde cada nodo, agregue ramificaciones con los ejemplos y datos concretos que aparecen en el artículo.

5.- Responde:

- a- ¿Qué factores explican el crecimiento turístico de Corrientes?
- b- ¿Por qué la Fiesta del Chamamé es importante para la identidad provincial?
- c- ¿Qué desafíos enfrenta Corrientes frente al turismo internacional?
- d- ¿Qué relación se observa entre turismo, cultura y economía local?

8.- Investiga sobre el sello correntino de calidad turística, puedes ingresar en este enlace o buscar otros:

https://munired.mcypcorrientes.gob.ar/noticia/se-encuentra-en-marcha-la-5ta-edicion-del-sello-correntino-de-calidad-turistica?utm_source=chatgpt.com

- a) Luego de lo investigado realiza una lista que según tu criterio, deben tener los prestadores de servicios turísticos para obtener este sello.



Propuestas Innovadoras con Inteligencia Artificial

Corrientes sostenible: “Innovadores sustentables”

1. Diseña una propuesta para hacer más sostenibles las actividades turísticas de la provincia.

- Usa [ChatGPT](#) para investigar ejemplos de buenas prácticas.
- Elabora una infografía en [Canva](#) con la información reunida.
- Publica la infografía en [Padlet](#).

2. Realiza un video ([Powtoon](#)) en el que defiendes tu propuesta, simulando ser un verdadero innovador local.

- Organiza un panel donde presentes las propuestas y respondas preguntas de los compañeros.
- Crea un blog colaborativo ([WordPress](#)) con las infografías, videos y artículos cortos sobre sostenibilidad en Corrientes.
- Presenta tu blog informativo con una exposición a toda la clase.

BIBLIOGRAFÍA

Contreras, F. I. (Comp.), Zavattiero, F. y Kurt, D. (Coord.).2025. Corrientes: Dimensión económica del espacio geográfico. Ministerio de Educación de Corrientes y Junta de Geografía de la Provincia de Corrientes.



CORRIENTES
tiene payé!