

**Título:** Características socioeducativas y laborales de los jóvenes de las provincias de Chaco y de Corrientes<sup>1</sup>

**Autores:** Pablo Andrés Barbetti, Ana María D'Andrea, Blanca Noelia Sobol

**Instituciones:** Facultad de Humanidades (UNNE) y Ministerio de Educación (Corrientes).

**Contactos:** Direcciones electrónicas: [pablobarbetti@gigared.com](mailto:pablobarbetti@gigared.com), [anadandrea@gmail.com](mailto:anadandrea@gmail.com), [blancasobol@hotmail.com](mailto:blancasobol@hotmail.com)

### **Resumen**

El trabajo propuesto forma parte de un proyecto de investigación, recientemente iniciado, denominado "Políticas públicas de formación para el trabajo destinadas a jóvenes provenientes de sectores vulnerables de Chaco y Corrientes" acreditado por la Secretaría General de Ciencia y Técnica de la Universidad Nacional del Nordeste. El mismo se orienta a analizar y caracterizar las actuales ofertas de formación profesional y de capacitación laboral destinadas a este sector, tanto desde el Sistema Educativo Formal como desde ámbitos educativos no formales.

Específicamente, en esta ponencia presentamos un análisis de los primeros datos empíricos que sirven como caracterización del contexto. Nos centramos en dos objetivos: a) Realizar un diagnóstico de las características socioeducativas y laborales de los jóvenes de las provincias de Chaco y de Corrientes y, b) Identificar las principales ofertas de formación para el trabajo destinadas a jóvenes de sectores vulnerables en ambas provincias.

Para la construcción de la información utilizamos una estrategia cuanti-cualitativa. Recurrimos a datos estadísticos provenientes de fuentes de organismos provinciales, nacionales e internacionales (especialmente vinculados a las áreas de Educación y Trabajo) para dar cumplimiento al primer objetivo. Las ofertas de formación para el trabajo, por su parte, son identificadas a partir de entrevistas informales a informantes claves así como datos secundarios (análisis de documentos provistos por las instituciones de formación).

### **1. Juventud, educación y trabajo. Algunos conceptos orientadores del estudio.**

La inserción laboral de los jóvenes constituye, en las últimas décadas, uno de los temas centrales en diferentes campos de investigación así como en las agendas de los organismos internacionales y agencias estatales que diseñan e implementan políticas públicas.

La problemática del acceso al mundo del trabajo para este colectivo se inscribe en transformaciones más amplias que atraviesan las sociedades contemporáneas y que, consecuentemente, afectan a la condición juvenil. Así, distintos autores (Castel, 1997; Cachón, 2000; Casanovas, 2002) señalan que para este análisis es necesario remitirse a los cambios en las formas del empleo ocurridos en el período posfordista, a partir de los años 70. La crisis de la sociedad salarial produjo una ruptura generacional del mercado laboral y una fragmentación de los ciclos de vida personales en el trabajo, cuestionando la organización antes vigente de la vida social en momentos fijos o estáticos (formación, actividad y jubilación)

La integración social de los jóvenes que durante décadas consistió en un pasaje relativamente corto y estable entre algunas instituciones, la familia, la escuela y el mundo productivo, se torna ahora cada vez más largo, complejo, diferenciado -entre un individuo y otro- e incierto. Las instituciones antes vigentes pierden, en alguna

---

<sup>1</sup> Trabajo presentado en el V Congreso de Problemáticas Sociales Contemporáneas. "Infancias y Juventudes en los Escenarios Culturales Actuales". Organizado por Facultad de Humanidades y Ciencias Sociales de la Universidad Nacional del Litoral, Santa Fe, 14 al 16 de sep. de 2011.

medida, su carácter normativo (como regulador del ordenamiento de la vida social) así como de protección ante los riesgos sociales y, en consecuencia en las trayectorias se han vuelto más des-estandarizadas, biografiadas e individualizadas (Biggart, Furlong y Cartmel, 2008 citados por Bendit).

Es por esta razón, que al referirse a esta etapa en la vida de los jóvenes, en vez de hablar de un momento de inserción ocupacional actualmente se lo define como un proceso **transición** con múltiples alternativas (Jacinto, 2004). Transición que, a su vez, se encuentra atravesada por una tensión, ya que si bien en las sociedades actuales existe una mayor flexibilidad y margen de autonomía para que los jóvenes construyan sus propias biografías, las mismas se diferencian según sus condiciones de origen. Así, los estudios muestran la existencia de itinerarios juveniles con destinos diferentes, destacando que las variables que más discriminarán el tipo de recorrido son los desempeños y las credenciales educativas obtenidas por los sujetos así como la apropiación y transferencia diferenciada de ciertos capitales - cultural, económico, social y simbólico - (Martín Criado, 1998).

Desde este marco, la noción de **transición**, permite percibir a la juventud como un tramo de la biografía en el cual inciden distintos factores que deben entenderse de manera integral. Para Casal (2002) la **Transición a la Vida Activa (TVA)** es, justamente, un modo específico de comprender los itinerarios juveniles que derivan de la articulación de múltiples procesos que son *construidos socialmente en un marco socio-histórico y geopolítico determinado*. Dichos procesos incluyen no sólo a la formación en el sistema educativo formal, sino también aquella impartida en contextos no formales e informales, las experiencias pre- laborales, la transición profesional plena y los procesos de autonomía familiar.

En consecuencia, en otro texto, el mismo autor (Casal, 1996) señala como elementos clave para el análisis de estos procesos, por un lado, **la dimensión biográfica de los jóvenes** (en la que se incluyen tanto las motivaciones y decisiones de los mismos jóvenes así como aspectos contextuales y estructurales que intervienen en las mismas) y, por el otro, **la dimensión política del Estado y sus instituciones**.

Es justamente en esta segunda dimensión analítica en la que se centra el estudio en el que se enmarca la presente ponencia. Se trata de una investigación orientada a caracterizar las ofertas de formación para el trabajo pero destinadas, específicamente, a **jóvenes en situación de vulnerabilidad**<sup>2</sup> en Chaco y Corrientes.

Si bien es abundante el estado de arte sobre esta temática en América Latina y en nuestro país entendemos que un punto clave en el análisis de este tipo de políticas (y de los programas y/o dispositivos que de ellos derivan) es el modo en que las mismas se configuran a nivel territorial o local.

Desde este marco nos pareció necesario, en primer lugar, avanzar en una caracterización de algunos aspectos estructurales que de algún modo intervienen y/o condicionan tanto las construcciones biográficas juveniles como la implementación de las acciones Estatales destinadas a acompañar dichas transiciones hacia el mundo del trabajo.

---

<sup>2</sup> El uso de la noción de "vulnerabilidad social" o bien la referencia a "sectores vulnerables" se ha incrementado en los últimos años, debido, entre otros factores, a los cuestionamientos hechos a la utilización de los enfoques de medición de la pobreza, y sus indicadores, para dar cuenta de los procesos que atraviesan grandes sectores de la población. Si bien se reconocen diferentes posiciones y enfoques de este concepto adherimos a la noción de vulnerabilidad utilizada por Golovanevsky (2005) por su capacidad para captar la forma y las causas por las que diversos grupos sociales están sometidos a eventos y procesos que atentan contra su capacidad de subsistencia, su acceso a mayores niveles de bienestar y el ejercicio de sus derechos ciudadanos. Específicamente, y en términos de Busso (2001) la potencialidad de esta noción es que ubica la discusión de las desventajas sociales en relación entre: a) Los activos físicos, financieros, humanos y sociales que disponen los individuos y los hogares b) sus estrategias de uso c) con el conjunto de oportunidades –delimitado por el mercado, el estado y la sociedad civil –al que pueden acceder los individuos y hogares

## 2. Principales características socioeducativas y laborales de los jóvenes de las provincias de Chaco y de Corrientes.

Con el fin de lograr una aproximación a las características que distinguen a los jóvenes de las provincias de Chaco y Corrientes en términos socio-educativos y laborales, a continuación se presenta un breve análisis de algunos de sus principales indicadores a partir de los datos derivados de la Encuesta Permanente de Hogares (EPH)<sup>3</sup>. Para ello se considera al grupo de adolescentes y jóvenes comprendidos en los rangos de edades de 14 a 24 años<sup>4</sup>.

### 2.1 Datos socio-demográficos generales:

El grupo de jóvenes constituye cerca del 23% de la población total de cada uno de los aglomerados analizados<sup>5</sup>. En el caso del Gran Resistencia son iguales las proporciones de varones y mujeres entre 14 y 17 años y mayor número de mujeres en el grupo de 18 a 24 años. En Corrientes, en cambio, en ambos grupos de edades se aprecia mayor número de mujeres.

Otro dato que permite caracterizar a este colectivo se vincula con los **recursos económicos de la familia de origen**. Así los datos muestran que el 26% de los jóvenes encuestados en el Gran Resistencia y el 24% en Corrientes proviene de familias que poseen los deciles más bajos de ingresos.

En cuanto al **nivel educativo** alcanzado ( Ver tabla nº 1) observamos que en el grupo que posee entre 14 y 18 años la mayor proporción se encuentra realizando sus estudios secundarios, no obstante también existen valores no despreciables de jóvenes que no han completado el nivel primario ( 10.1% en el Resistencia y 4.8% en Corrientes). En el otro grupo etario (19 a 24 años) por su parte encontramos que sólo 4 de cada 10 jóvenes continúan sus estudios universitarios<sup>6</sup>. A su vez, resulta relevante señalar que existe un grupo significativo de jóvenes que por su edad se esperaba que hayan completado sus estudios secundarios y no lo hicieron (se trata del 30 % de los Jóvenes en el Gran Resistencia y del 23% en Corrientes).

Tabla Nº 1: Nivel Educativo por grupos de edades, 4to Trimestre 2010

	Corrientes		Gran Resistencia	
	14-18	19-24	14-18	19-24
Primaria Incompleta (incluye ed. especial)	4,8 %	2,9%	10,1%	2,5%
Primaria Completa	1,1%	7,6%	2,2%	4,9%
Secundaria Incompleta	84,7%	22,7%	80,9%	30,5%
Secundaria Completa	5,3%	23,9%	2,8%	22,2%
Superior Universitaria Incompleta	4,2%	38,7%	3,9%	36,5%
Superior Universitaria Completa	0,0%	3,4%	0,0%	3,0%
Sin instrucción	0,0%	0,8%	0,5%	0,5%
Totales	100%	100%	100%	100%

Fuente: elaboración propia en base EPH 4to Trimestre 2010

Otro dato de interés surge al analizar específicamente el **grupo de jóvenes que actualmente están fuera del sistema educativo** (aquellos que asistieron a alguna

<sup>3</sup> Resulta importante aclarar que EPH efectúa sus mediciones solo considerando los principales aglomerados urbanos de cada una de estas provincias, dejando de este modo afuera la posibilidad de describir la situación de las poblaciones rurales. No obstante, en ambos casos (Gran Resistencia – en el caso de Chaco- y Capital – en el caso de Corrientes-), estos aglomerados incluyen entre el 35 y el 40% de la población total de cada provincia.

<sup>4</sup> Con excepción de los datos correspondientes a las tasas de actividad, empleo y desocupación, que se consideró el grupo de mujeres y varones hasta los 29 años de edad.

<sup>5</sup> Y a su vez, en ambos aglomerados el grupo de jóvenes comprendidos en la franja etaria de 18 a 24 representa un mayor porcentaje en comparación con el grupo de 14 a 17 años, cercano al 15 %)

<sup>6</sup> Sólo un 3% reportaba estudios universitarios completos al momento de relevamiento

institución educativa en algunos de sus niveles pero abandonaron). En este grupo se incluye jóvenes que provienen de diferentes sectores socio-económicos. Si bien entre lo que abandonaron sus estudios (primarios y/o secundarios) pertenecen mayoritariamente a jóvenes de familias con menos recursos económicos los datos permiten evidenciar que el fenómeno del abandono se da también en otros sectores sociales con mayores ingresos sobre todo en los estudios superiores y universitarios.

## 2.2 Tasa de actividad, empleo y desempleo

Si revisamos los últimos datos disponibles (2010) observamos las *bajas tasas de actividad*<sup>7</sup> que muestran los jóvenes (tanto varones como mujeres) en los dos aglomerados estudiados, en comparación con el total del país.

Aunque no se trata de un comportamiento exclusivo de este grupo (si no que se extiende a toda la PEA y constituye una tendencia histórica de la región NEA) constituye un dato interesante a ser considerado tanto en los análisis como en las intervenciones realizadas desde las políticas públicas destinadas a esta población. Asimismo, destacamos que estos bajos guarismos son aún más pronunciados en el Gran Resistencia (14.6 en el caso de las mujeres y 31.7 en los varones) que en Corrientes (cuyas tasa de actividad se elevan al 27.3 y 40.5, respectivamente). Tabla N° 2

**Tabla N° 2: Evolución de la tasa de actividad de mujeres y varones jóvenes (hasta 29 años) para los aglomerados de Gran Resistencia, Corrientes y Total de Aglomerados**

	2000		2002		2004		2006		2008		2010	
	M	V	M	V	M	V	M	V	M	V	M	V
<b>Corrientes</b>	26,6%	39, %	34,7%	41,7%	29,7%	43,3%	28,1%	47,9%	30,2%	46,8%	27,3%	40,5%
<b>G. Resistencia</b>	25,6%	51,1%	28,6%	49,4%	32,0%	42,5%	23,4%	42,3%	22,7%	29,2%	14,6%	31,7%
<b>Total Aglo.</b>	41,2%	59,6%	40,8%	56,5%	45,8%	62,4%	44,8%	61,5%	43,1%	59,3%	38,7%	58,6%

Fuente: Elaboración propia en base a EPH segundo semestre de cada año

El análisis de la evolución de este indicador en los últimos diez años, por su parte, permite advertir también algunos datos relevantes. Como esta tasa indica la participación económica resulta esperable encontrar variaciones en diferentes períodos (de crisis socio-económica, postcrisis y/o recuperación). Así, observamos:

- Un *crecimiento de este indicador a partir de la crisis económica nacional iniciada en el año 2001*, debido a la incorporación de una mayor cantidad de jóvenes al mercado de trabajo frente a posibles situaciones de desempleo de los jefes de hogar. Esta tendencia se advierte en Corrientes tanto en varones como en mujeres así como en el Gran Resistencia, en las mujeres. Pero en el caso de los varones de este último aglomerado encontramos un comportamiento diferente ya que se produce un llamativo descenso sostenido de esta tasa durante el período de crisis y los años posteriores (fenómeno que podría obedecer al desaliento de muchos jóvenes que, ante un contexto desfavorable, optaron directamente por no buscar trabajo).
- Al igual que lo ocurrido en el resto del país, *el mejoramiento de la situación económica del país a mitad de la década se traduce en una baja en las tasas de actividad*<sup>8</sup>. En el caso de Corrientes esto se evidencia en los varones a partir del 2006 y a partir del 2004 en el caso de las mujeres. Esta misma tendencia se observa en las mujeres jóvenes del Gran Resistencia. En los varones nuevamente

<sup>7</sup> La misma, y de acuerdo a la definición tomada por la EPH resulta del porcentaje de la Población Económicamente Activa (ocupados más desocupados) sobre la población total.

<sup>8</sup>Es importante señalar que la tasa de actividad de la población total presenta en todas las regiones, incluido el NEA, una disminución importante pero con la diferencia de que en esta región además de ser inferior a las del resto de las regiones, su disminución es más acentuada en términos porcentuales.

a diferencia de Corrientes y el total de aglomerados urbanos se registra un leve incremento de esta tasa (del 29.2 a 31.7 entre los años 2008 y 2010) que, de todos modos dista mucho de la tendencia que este grupo mostraba en el año 2000 (51.1).

En cuanto al comportamiento de la **tasa de empleo**<sup>9</sup> (Tabla N° 3): observamos que:

- A partir del año 2004 y al igual que en el total de país se registra, específicamente para los varones de ambos aglomerados, un incremento de este índice. No obstante, este crecimiento de puestos de trabajos en el período 2004-2006 ha sido más notorio para el caso de Corrientes en comparación con el Gran Resistencia<sup>10</sup>.
- En el período 2008 -2010, en cambio los datos indican tanto para el total de los aglomerados como Corrientes una disminución de la tasa de empleo. Contraria a este tendencia en el Gran Resistencia que pasa de un 27, 5% a un 31,1% revelando en tal sentido un mejoramiento de este indicador.
- Para las mujeres, en ambos períodos, la situación es diferente en tanto se produce una sostenida disminución de la demanda de trabajo para este grupo, con mayor profundidad en el caso del Gran Resistencia ( llegando a registrarse sólo un 14.6 en el 2010)

**Tabla N° 3: Evolución de la Tasa de Empleo para varones y mujeres del Gran Resistencia, Corrientes y Total de Aglomerados.**

	2004		2006		2008		2010	
	M	V	M	V	M	V	M	V
<b>Corrientes</b>	26,4%	33,6%	24,9%	43,0%	25,2%	43,1%	24,5%	38,4%
<b>Gran Resistencia</b>	27,9%	35,5%	21,5%	38,8%	22,0%	27,5%	14,6%	31,3%
<b>Total Aglomerados</b>	34,8%	50,7%	35,5%	52,9%	36,4%	53,1%	31,8%	51,3%

Fuente: Elaboración propia en base a datos EPH segundo semestre de cada año

Con respecto a la **tasa de desocupación**, que representa el porcentaje de desocupados<sup>11</sup> sobre la población total, y al igual que en lo ocurrido en el resto del país, se observa la disminución de esta tasa en el transcurso de este período. A su vez, si comparamos estos datos con los correspondientes al año 2002, el mejoramiento de este dicho indicador es relevante.

No obstante también hay que señalar que la Región NEA muestra valores significativamente más bajos en relación al del total de los aglomerados y no solo para el caso de los jóvenes sino también para la PEA en general. Esta singularidad se explica principalmente por las bajas tasas de actividad que caracterizan a esta región antes que por los aumentos de las tasas de empleo. El mejoramiento de las tasas de ocupación de los jefes de hogar así como algunas políticas que incluyen a este grupo (entre ellas la Asignación Universal por Hijo) probablemente puedan ser también algunos factores que permitan explicar una disminución en la cantidad de jóvenes que buscan empleo.

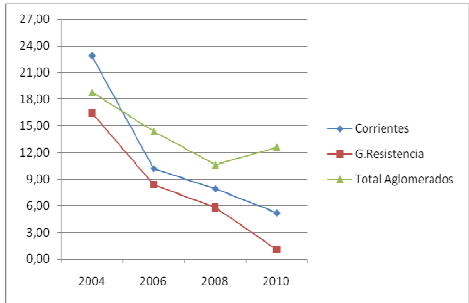
Por último, cabe señalar también las diferencias que presenta esta tasa tanto entre ambos aglomerados como en relación al sexo, observándose mayores niveles de desocupación en el aglomerado de Corrientes y en el grupo de mujeres.

<sup>9</sup> Que representa la población ocupada sobre la PEA

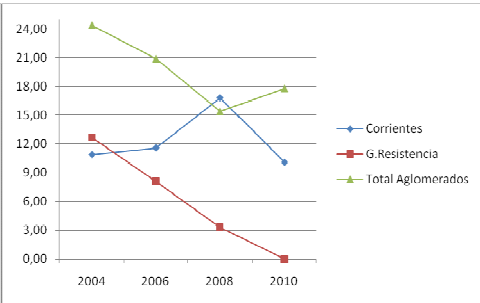
<sup>10</sup> Estas diferencias se refuerzan si se considera que para el año 2010 Corrientes muestra una tasa de empleo del 38,4% y el G. Resistencia 31,3%, la cual resulta aún menor que la del año 2004

<sup>11</sup> Para la medición de este concepto en la EPH se considera como desocupados abiertos a todas las personas de 10 años y más que no trabajaron en la semana de referencia, estaban disponibles y buscaron activamente trabajo (enviar curriculum, responder a avisos de diarios/internet, consultar a parientes o amigos, etc.) en algún momento de los últimos treinta días. Se incluyen dentro de este grupo a las personas disponibles que no buscaron trabajo, porque ya tenían trabajo asegurado y a los suspendidos sin pago que no buscaron porque esperaban ser reincorporados.

**Tasa de Desocupación para Varones hasta 29 años**



**Tasa de Desocupación para Mujeres hasta 29 años**

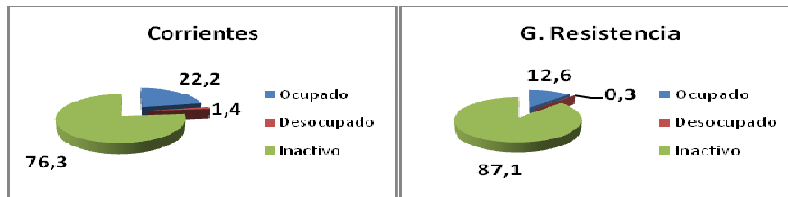


Fuente: elaboración propia en base a datos EPH segundo semestre de cada año

### 2.3 Acerca de los jóvenes inactivos

Al analizar con mayor especificación la condición de actividad de este grupo (14 a 24 años) en los aglomerados del Gran Resistencia y Corrientes al año 2010 la situación se configuraba del siguiente modo (Grafico N° 2):

Condición de Actividad según aglomerados, G. Resistencia y Corrientes, Cuarto Trimestre 2010



Fuente: elaboración propia en base a los datos de EPH, cuarto trimestre 2010

Si bien se presentan diferencia entre ambos aglomerados, vemos que como es de esperar los mayores porcentajes representen la inactividad<sup>12</sup> de este grupo etario. A su vez, y al analizar al interior del grupo de inactivos, observamos que la mayoría se concentra en la categoría de “**estudiantes**” (68,7% de los jóvenes del Gran Resistencia y 71.2% de los Correntinos). Otro dato significativo es el porcentaje de jóvenes registrado en la categoría “**otros**” ya que estaría agrupando a aquellos jóvenes que no están incluidos en el sistema educativo, ni el mercado de trabajo (se trata del 20.8 de los inactivos del Gran Resistencia y el 14.7 de los de Corrientes)

Este grupo presenta, además, las siguientes características (Tabla N° 4): a) en términos de edades incluye mayoritariamente a los jóvenes cuyas edades oscilan entre los 18 y 21 años, en ambos aglomerados; b) respecto al nivel educativo se trata mayoritariamente de jóvenes con estudios secundarios incompletos (en el Gran Resistencia) y completos ( en Corrientes); c) En cuanto a los recursos de las familias de origen si bien un grupo significativo pertenece a familias ubicadas en los deciles de ingresos más bajos, en iguales proporciones se ubican otros que pertenecen a lo que podríamos denominar sectores con ingresos medidos y medios-altos.

En función a estos últimos datos se podría hipotetizar acerca de la presencia de al menos dos grandes grupos de jóvenes inactivos: aquellos de sectores con mayores recursos cuyas familias pueden sostener su inactividad en determinados períodos ( por ejemplo ante la indefinición de que carrera seguir, cambios en la elección de sus

<sup>12</sup> Nuevamente la comparación a nivel regional muestra que los jóvenes del NEA son quienes registran los % más altos de inactividad (78.1%), luego Cuyo (73.2%), NOA (69.4%), Patagónica (67%), Pampeana (64.7%) y GBA (56.7%).

estudios y/o la opción por realizar otras actividades – no vinculadas con el trabajo y el estudio formal de manera directa-) y, por otro lado, aquellos jóvenes de sectores más pobres, con menores niveles educativos – en algunos casos desalentados y en otros con alguna participación en alguna actividad formativa ( cursos, etc.) y/o plan social.

Tabla Nº 4: Características de los jóvenes Inactivos en términos de Nivel educativo y de grupos de edades para los aglomerados de Corrientes y Gran Resistencia

		Corrientes	Gran Resistencia
Nivel Educativo	Secundaria Incompleta	35,4%	56,5%
	Secundaria Completa	47,9%	34,8%
	Universitaria Incompleta	8,3%	5,8%
	Universitaria Completa	8,3%	1,4%
	Sin Instrucción/Ns.Nc	0,0%	1,4%
Edad	14-17	22,9%	18,8%
	18-24	77,1%	81,2%

Fuente: elaboración propia en base a los datos de la EPH 4to trimestre 2010

## 2.4 Características de los Jóvenes Ocupados

Ahora bien, si analiza exclusivamente la situación de los jóvenes en términos de ocupación, se observa que al considerar esta situación por grupos de edades, para el caso del Gran Resistencia todos los **ocupados** pertenecen al grupo de jóvenes de 18-24 años, y en el caso del Aglomerado de Corrientes un pequeño porcentaje (5 %) de ocupados si se encuentra en el rango de edades de 14 a 17 años, edades en las cuales se espera la presencia de los mismos en el sistema educativo obligatorio. No obstante, al analizar las edades en las cuales se concentra el mayor número de ocupados vemos que esta se incrementa a partir de los 21 años. En cuanto al nivel educativo se aprecia que en ambos aglomerados el mayor porcentaje de los ocupados posee estudios secundarios incompletos, siendo aun más significativo este grupo en el aglomerado de Corrientes<sup>13</sup>.

Asimismo la **categoría ocupacional** de este grupo indica un predominio en ambos aglomerados de trabajadores en la categoría de **obreros/empleados** (cercana al 80%), y luego como cuentapropistas (21% en el caso de los jóvenes del Gran Resistencia y 13% en los de Corrientes<sup>14</sup>).

En términos de las condiciones bajo las cuales se encuentran los trabajadores de la categoría ocupacional obreros/empleados, es decir de los asalariados, se puede señalar los siguientes aspectos significativos:

- En cuanto a la **cantidad de horas trabajadas**, el 60 % de los jóvenes ocupados del Gran Resistencia trabajan más de 45 horas semanales. Aunque la sobreocupación es notoriamente menor en Corrientes, sus valores no son despreciables (ya que 3 de cada 10 padecen esta situación).
- La mayoría de los ocupados trabajan en el **ámbito privado** (sólo un 26% en el caso de Resistencia y un 17% en Corrientes poseen ocupaciones en organismos públicos).
- No obstante el sector de la economía de quienes trabajan en el sector privado advertimos que la mayor inserción de estos jóvenes se da en los sectores de la **construcción, servicio doméstico y comercio** y, fundamentalmente, en **tareas no calificadas**.
- Asimismo resultan relevantes los niveles de precarización laboral bajo los cuales se encuentra el grupo de jóvenes asalariados, considerando la entrega de recibo de sueldo y otros indicadores tales como los aportes correspondientes a obra

<sup>13</sup> El 52% de los jóvenes ocupados de Corrientes posee secundaria incompleta y el 28% secundario completo. Para los jóvenes del aglomerado Gran Resistencia estos valores son de 37 y 35 %, respectivamente.

<sup>14</sup> Entre los jóvenes ocupados de Corrientes aparece además un 6% en la categoría “trabajador familiar sin remuneración”

social y descuentos jubilatorios siendo más problemático este aspecto en el aglomerado de Corrientes. Tabla N° 5.

Tabla N° 5: Indicadores de precarización de las ocupaciones de los jóvenes para los aglomerados de Corrientes y Gran Resistencia

	Corrientes	Gran Resistencia
Sin recibo de Sueldo	71,1%	42,1%
Sin Obra Social	76,3%	60,5%
Sin descuentos jubilatorios	78,9%	57,9%

Fuente: elaboración propia en base a datos de la EPH 4to trimestre de 2010

### 3. Sobre las ofertas de Formación para el Trabajo en Chaco y Corrientes

Del grupo de adolescentes y jóvenes de bajos ingresos, los que sí estudian asisten, principalmente, a las ofertas de la modalidad EPJA (Educación Permanente para Jóvenes y Adultos). En la tabla N° 6 podemos observar la distribución de alumnos por sexo y por nivel, tal cual lo presenta el Relevamiento Anual. Al respecto, es interesante señalar que a nivel nacional y en la provincia del Chaco, hay más mujeres que varones tanto en primaria como en secundaria. En cambio, en Corrientes, hay más varones en el nivel primario. Algunas investigaciones que abordan la significación de la asistencia escolar para los jóvenes pobres (Mekler, 1993; Duschatsky, 1998; Jacinto y otros, 1999) muestran que la escuela es valorada como un espacio simbólico de inclusión social. Aunque sigue existiendo relación inversa entre nivel educativo y desempleo, el valor de la educación disminuye para los jóvenes. La escolaridad ya no significa movilidad social ascendente porque, en un contexto de crisis de empleo, la inserción laboral depende cada vez menos de la educación formal y cada vez más del capital social.

Tabla N° 6: Educación de Jóvenes y Adultos. Alumnos y porcentaje de mujeres por nivel de enseñanza según división político-territorial (2009)

División político-territorial	Nivel de enseñanza					
	Total		Primario		Secundario	
	Alumnos	% mujeres	Alumnos	% mujeres	Alumnos	% mujeres
Total País	732.751	52.9	256.808	53.8	475.943	52.5
Corrientes	16.048	51.5	5.996	43.8	10.052	56.1
Chaco	27.283	55.6	14.763	58.0	12.520	52.8

Fuente: Relevamiento Anual 2009. DiNIECE. Ministerio de Educación de la Nación

Otro dato interesante que es posible observar en la siguiente tabla es que la modalidad EPJA está convirtiéndose en una modalidad más para jóvenes que para adultos. Hay una población considerable entre 16 y 19 años tanto en el país como en las provincias estudiadas, que concurre a las ofertas de esta modalidad en el nivel primario; y de entre 20 y 29 años que concurren al nivel secundario.

Tabla N° 7: Educación de Jóvenes y Adultos. Alumnos por grupos de edad y nivel de enseñanza según división político-territorial

División político-territorial	Nivel/ciclo de enseñanza									
	Primario					Secundaria				
	12-15	16-19	20-29	30-39	40 y +	12-15	16-19	20-29	30-39	40 y +
Total País	38.834	100.825	42.833	28.775	45.541	5.120	175.500	191.167	61.223	42.933
Corrientes	2.015	2.178	764	461	578	0	3.759	4.106	1.287	900
Chaco	3.493	3.492	2.708	2.065	3.005	0	2.955	5.922	2.352	1.291

Fuente: Relevamiento Anual 2009. DiNIECE. Ministerio de Educación de la Nación

Ahora bien, siguiendo con la clasificación propuesta por algunos autores que trabajan esta temática (Amargos, 2004; Jacinto 2004; Vera, 2009) podemos identificar en



ambas provincias dos grandes tipos de ofertas dentro del Sistema Educativo que tienen como principal objetivo la formación para el trabajo.

Una de ellas son las ofertas de la **modalidad técnica** que incluyen la formación de nivel secundario y superior y las de los centros de formación profesional. En la tabla siguiente se puede apreciar el número de estudiantes que asisten a la modalidad técnica en los dos niveles y los que asisten a los Centros de Formación Profesional. Al respecto, es importante advertir que la matrícula de estudiantes en la provincia de Corrientes supera ampliamente a la de la vecina provincia del Chaco.

Específicamente en relación con los **Centros de Formación Profesional** su particularidad es que, si bien la incluyen, no están destinadas exclusivamente a la población juvenil y que si bien los cursos ofrecidos tienen distintas extensiones, poseen mayor permanencia en el tiempo que otro tipo de ofertas que detallamos seguidamente, ya que cuentan con presupuestos fijos. En cuanto al perfil de los alumnos incluyen fundamentalmente a aquellos jóvenes que abandonaron el nivel secundario, no acceden a estudios de nivel superior pero desean mejorar sus condiciones de empleabilidad.

**Tabla Nº 8. Modalidad Técnico-Profesional. Alumnos por nivel de enseñanza y Formación Profesional según división político-territorial**

División político-territorial	Total	Nivel Secundario		Superior No Universitario	Formación Profesional
		Sólo Ciclo Orientado	Ciclo básico y orientado		
<b>Total País</b>	<b>1.116.735</b>	<b>215.746</b>	<b>162.389</b>	<b>318.293</b>	<b>420.307</b>
Corrientes	<b>39.502</b>	477	11.669	9.166	18.190
Chaco	<b>29.581</b>	2.535	5.598	7.930	13.518

Fuente: Relevamiento Anual 2009. DiNIECE. Ministerio de Educación de la Nación

Existen además **programas de formación para el trabajo** destinados específicamente a los jóvenes de sectores vulnerables. Se trata de un tipo particular de ofertas que surgen a partir de la década del 90 con objetivos similares a los anteriores, pero que buscaron mejorar el grado de ajuste de las ofertas formativas en función de las demandas del sector productivo. Otro rasgo distintivo es que se implementan en la mayoría de los casos a partir de criterios de focalización<sup>15</sup>.

Si bien en todos los casos existe una instancia de regulación y supervisión de organismos estatales en la instancia de diseño e implementación de las ofertas intervienen una variedad de actores e instituciones tanto públicas (por ejemplo los mismos Centros de Formación Profesional antes mencionados) como privados (empresas, ONGs, Sindicatos, Cooperativas)

Algunas poseen financiamiento provincial, otros de financiamiento nacional y/o internacional (aunque comúnmente se complementan recursos de estos tres niveles, en diferentes momentos de la implementación).

También son variados los componentes de cada una de las ofertas ya que, según sea el caso, abarcan: acciones de orientación al mundo del trabajo, instancias de formación teórica, diversos modos de práctica profesional en determinadas temáticas (incluyendo pasantías y/o períodos de prácticas en el trabajo), tutorías, subsidios y/o becas, entre otros.

En síntesis, se destaca un importante grado de heterogeneidad (en relación con los objetivos de las ofertas, la extensión, los contenidos, las metodologías y lógicas institucionales en las que se enmarcan) que serán profundizadas en la siguiente instancia de la investigación a partir de la construcción de una tipología. En la tabla

<sup>15</sup> Para lograr esta cobertura combinan mecanismos auto-focalización con estrategias de selección y priorización de los postulantes en función de variables específicas (edad, nivel educativo, situación ocupacional, sector socio-económico de la familia de origen)

siguiente se puede apreciar una lista de algunas de las ofertas que existen en las provincias de Corrientes y Chaco.

**Tabla Nº 9 Programas de formación para el trabajo para jóvenes implementados en Chaco y Corrientes**

Programa	Organismo ejecutor	Jurisdicción	Financiamiento
Educación media y formación para el trabajo para jóvenes	UE a través del ME	Argentina	UFI-Nación-INET
Terminalidad primaria y FP	UOCRA a través del ME	Argentina	Nación
Jóvenes con Más y Mejor Trabajo	MTESS	Argentina	Nación
Buen Camino	Subsec. de Acción Social	Corrientes	Provincia de Corrientes

**Fuente: Elaboración propia a partir de entrevistas y análisis de documentos.**

#### 4. Reflexiones finales

Los aglomerados analizados Chaco y Corrientes se encuentran en la región que posee los indicadores más bajos de ocupación y educación del país. A pesar del evidente mejoramiento de ciertas condiciones socio-económicas a nivel nacional en los últimos años dichas diferencias persisten y se traducen, lógicamente, en diversas formas de desigualdad en los más jóvenes afectando sus procesos de integración social.

Específicamente, y en términos de comparativos de los aspectos socio-educativos y laborales que caracterizan a los jóvenes de los Aglomerados de Corrientes y Gran Resistencia, identificamos que:

- Los datos, tanto en términos de evolución como los registrados en el cuarto trimestre de 2010 dan cuenta de mejores posibilidades laborales para el grupo de jóvenes del aglomerado de Corrientes (considerando las mayores tasas de actividad y de empleo que presenta el mismo) Esto se refuerza si se considera que el Gran Resistencia presenta valores muy inferiores en lo que respecta a la tasa de actividad y también de la tasa de desocupación, y que tal lo expresado podría ser un fenómeno que obedece al desaliento de muchos jóvenes que, ante un contexto desfavorable, optaron directamente por no buscar trabajo.
- No obstante, si bien en el Aglomerado de Corrientes parecieran observarse mayores posibilidades laborales, la calidad de estas ocupaciones es notablemente inferior a la que presentan las ocupaciones en Gran Resistencia.
- Por su parte y en términos educativos también el Aglomerado de Gran Resistencia muestra indicadores más preocupantes, sobre todo si se considera el grupo de Jóvenes, de entre 19 y 24 años, que no terminaron sus estudios secundarios como así también el grupo de jóvenes que no estaría dentro del sistema educativo ni del mercado de trabajo.

Por último, los datos disponibles hasta aquí dan cuenta de la existencia de un importante esfuerzo tanto de organismos del Estado como del sector privado por brindar acciones formativas que favorezcan los procesos de transición de los jóvenes y su acceso al mundo del trabajo. Sin embargo producto, justamente, de esta cantidad surge el interrogante sobre calidad y la pertinencia de tales ofertas en tanto que son diseñadas y ejecutadas por instituciones heterogéneas, con lógicas, trayectorias y tradiciones en muchos casos sumamente diversas.

#### 5. Bibliografía

- Amargós, O. (2004). Las transformaciones económicas, los modelos de desarrollo y los desafíos de la educación y formación. En Jacinto, C. (Coord.): ¿Educar para qué trabajo? Discutiendo rumbos en América Latina. Buenos Aires, RED-Etis (IIFE-IDES), MTCyT y MTEySS, La Crujía.
- Bendit, R. y Stokes, D. (2004) Jóvenes en situación de desventaja social: políticas de transición entre la construcción social y las necesidades de una juventud vulnerable. *Revista Juventud*, Estudios de Juventud Nº 65/04, pp. 115-131. Madrid

- Biggart, Andy Furlong, Andy & Cartmel, Fred (2008): "Biografías de elección y linealidad transicional: nueva conceptualización de las transiciones de la juventud moderna". En: Bendit, R.; Hahn, Marina; Miranda, Ana (comps.). *Transiciones juveniles: procesos de inclusión social y patrones de vulnerabilidad en un mundo globalizado*. Buenos Aires, Prometeo, pp. 49 -71.
- Busso, G. (2001). Vulnerabilidad social: nociones e implicancias de políticas para Latinoamérica a inicios del siglo XXI. Documento elaborado para el seminario: *Las diferentes expresiones de la vulnerabilidad social en América Latina y el Caribe*. Chile, Naciones Unidas, Comisión Económica para América Latina y el Caribe.
- Cachón, L. (2000). *Juventudes y empleos: perspectivas comparadas*. Madrid. Ministerio de Trabajo y Asuntos Sociales.
- Casal, J. (1996), "Modos emergentes de transición a la vida adulta en el umbral del siglo XXI: aproximación sucesiva, precariedad y desestructuración", en *REIS*, nº 75, pp. 295-316.
- Casal, J. (2002). TVA y políticas públicas sobre juventud. *Estudios de juventud*, Nº 59. Madrid. Pp. 35-59.
- Casanovas, J. (2002). Razones y Tópicos de las Políticas de Juventud. *Revista Estudios de la Juventud*. Nº 59. Madrid INJUVE.
- Castel, R. (1997) *La metamorfosis de la Cuestión social. Una crónica del asalariado*. México, Barcelona, Buenos Aires, Paidós.
- Dávila, L. y Honores, C. (2003), "Capital Social Juvenil y Evaluación Programática hacia Jóvenes", en *Revista Última Década*, nº 18, Viña del Mar, CIDPA, pp. 175-198, abril.
- Duschatzky, S. (1998). *La Escuela como Frontera*. Buenos Aires, Paidós.
- Golovanevsky, L (2005): Vulnerabilidad, capital social y redes sociales. Cuestiones teóricas y una aproximación empírica para Argentina en el siglo XXI. En *Revista Estudios Regionales y Mercado de Trabajo* Nº 1, Diciembre. SIMEL, Argentina.
- Jacinto, C. (2004). Ante la polarización de oportunidades laborales en América Latina. Un análisis de algunas propuestas recientes en la formación para el trabajo. En Jacinto, C. (Coord.): *¿Educar para qué trabajo? Discutiendo rumbos en América Latina*. Buenos Aires, RED-Etis (IPE-IDES), MTCyT y MTEySS, La Crujía.
- Jacinto, C. y otros. (1999). *La Formación Profesional de Jóvenes de Bajos Niveles Educativos. Sistemas, Programas, Instituciones ¿Políticas?* Buenos Aires, Documento de trabajo CEIL.
- Martín Criado, E. (1998). *Producir la juventud. Crítica de la sociología de la juventud*. Madrid, Istmo.
- Mekler, V.M. (1993). *Juventud, Educación y Trabajo*. Buenos Aires, Centro Editor de América Latina.
- Vera, A. (2009). Los Jóvenes y la Formación para el Trabajo en América Latina. Documento de Trabajo 25. Buenos Aires, CIPPEC (Centro de Implementación de Políticas Públicas para la Equidad y el Crecimiento). En: [http://www.oei.es/pdf2/jovenes\\_formation\\_trabajo\\_america\\_latina\\_vera.pdf](http://www.oei.es/pdf2/jovenes_formation_trabajo_america_latina_vera.pdf) [en línea].